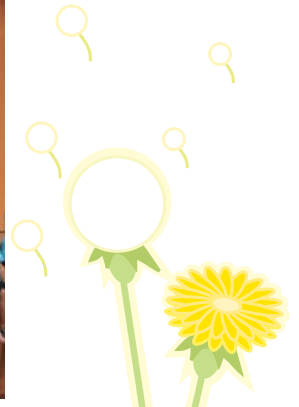




あ や



21世紀 綾 あなたが主役



「春いっぱいコンサート」 3月5日(土)、文化ホールにおいて、「第23回春いっぱいコンサート」が開催されました。出演者は、保育所の園児から町生涯学習教室の生徒まで幅広く集い、来場者は楽器の生演奏や美しいハーモニーの歌声に聞き入り、春の音色を楽しんでいました。(3月5日(土)撮影)

国際照葉樹林サミット2011開催 P1

4月10日は県議会議員選挙・
4月24日は綾町議会議員選挙です P3

国民年金保険料のお知らせ P4

軽自動車税減免のご案内 P16

ゴミ収集日程表 が入っています!



今月より、ゴミ収集日程表は
広報誌の中に掲載すること
になりました。

該当頁を取り外してご使用
ください。 (P10~11)

綾町の人口

男	3,385 (+1)	転入	14	出生	5
女	3,887 (+5)	転出	11	死亡	2
総数	7,272 (+6)	()は前月比			
世帯数	2,975 (+1)	現在人口調査3月1日現在			

国際照葉樹林サミット in 綾



2011.05.21(土)~22(日)

2011年は国連により「国際森林年」に、
毎年5月22日は「国際生物多様性の日」に定められています。

会場：綾町公民館文化ホール

International TERUHA Forest Conference

中国・ブータン・韓国・屋久島・大隅・対馬・綾

- 主催：「国際照葉樹林サミット」実行委員会
(林野庁九州森林管理局・綾町・(財)日本自然保護協会・てるはの森の会・総合地球環境学研究所・NPO法人ひむか維森の会・宮崎県木材青壮年会連合会)
■後援：日本ユネスコ国内委員会・環境省九州地方環境事務所・宮崎県 ■助成 三井物産環境基金
■お問い合わせ先：実行委員会事務局 てるはの森の会 TEL:0985-35-7288 FAX:0985-35-7289 電子メール teruha@miyazaki-catv.ne.jp
■ホームページ <http://www.teruhanomori.com>

「国際照葉樹林サミット」は、東アジアに広がる照葉樹林の生物多様性やそれが育んできた文化、森林の保全と利用に関する情報交換や交流を通じ、その重要性を再認識し、次世代により良い形で引き継ぐ事を目的として開催します。

■**申し込み方法**：各自治公民館で回覧する「申し込み用紙」に必要事項を記入の上、公民館へ提出してください。

※ ただし、綾町民以外の方のお申し込み&お問い合わせは

「国際照葉樹林サミット実行委員会事務局 てるはの森の会」まで。電話35-7288

■22日(日)現地見学会は先着順になりますので、お早めにお申し込みください。

■**お問い合わせ先**：綾町役場企画財政課 電話77-2948

5/21
(土)

<午前> 受付(9:00~10:00)

① 開会式(10:00~10:30)

② 基調講演(10:30~12:10)

(1) 「世界の照葉樹林の現状とその保全の重要性」

大澤 雅彦 氏 (マラヤ大学教授)

(2) 「中国雲南省における照葉樹林帯の植物及びその利用」

魯 元学 氏 (中国科学院昆明植物研究所講師)

<午後> ③ 分科会でのテーマ別討議(13:00~15:15)

(1) 照葉樹林を活かした地域づくり(ユネスコエコパークと市民参加)

(2) 照葉樹林における生物多様性の保全と利用

(3) 照葉樹林・生活文化の発展的継承

(4) 体験分科会(親子で作る!木工教室)

④ ポスターセッション(15:15~15:45)

⑤ 全体討議(まとめ)(15:45~17:25)

綾町民参加費(資料代) 無料

5/22
(日)

現地見学会(9:00~14:00)

A 森林総研プロット見学と大森岳林道散策

B 綾南林道(多古羅)作業小屋~分校跡

C 森林セラピー体験(川中国有林)

参加費1,000円(バス代・保険料込)

D 猟師が案内する綾の森

E 綾の森を一望するトレッキングルートめぐり

F 綾ほんものセンター見学と伝統工芸めぐり

(写真 撮影=坂元守雄)

地上デジタル放送視聴のための 低所得世帯への支援について

1 NHK放送受信料が全額免除となっている世帯への支援

支援の対象

まだ地上デジタル放送に対応できず、①生活保護などの公的扶助を受けている世帯。②障がい者がいる世帯で、世帯全員が市町村民税非課税の世帯。③社会福祉施設に入所している世帯のいずれかに該当し、NHK放送受信料が全額免除の世帯が対象です。

支援の内容

地上デジタル放送対応の簡易なチューナー(1台)を無償給付し、対象世帯を訪問してチューナーの設置を行います。アンテナ改修等が必要な場合は無償で工事を行います。

お問い合わせ先 福祉保健課 七七一―二一四

2 市町村民税非課税世帯への支援

支援の対象

まだ地上デジタル放送に対応できず、「世帯全員が市町村民税非課税の措置を受けている世帯」が対象です。(※NHKとの放送受信契約が必要です。)

支援の内容

地上デジタル放送対応の簡易なチューナー(1台)を無償給付します。また、チューナーの設置方法や操作方法を電話でサポートします(チューナーの訪問設置、アンテナ改修等はありません)。

お問い合わせ先 企画財政課 七七一―二九四八

総務省では、経済的な理由で地上デジタル放送をまだ視聴できない低所得の世帯に対して、支援を行っています。対象となる世帯や支援内容は次のとおりです。

3 申込方法等について

申込書に必要事項を記入し、必要書類を添付して総務省 地デジチューナー支援実施センターへ送付してください。

申込書は、インターネット・電話等で総務省 地デジチューナー支援実施センターからお取り寄せください。身近な公共機関やNHK放送局に置いてある場合もあります。関係書類は役場にもあります。

● 其他のお問い合わせ先 ●

○ 支援制度について

(総務省地デジチューナー支援実施センター)

NHK放送受信料全額免除世帯への支援

☎ 〇五七〇―〇三三八四〇

市町村民税非課税世帯への支援

☎ 〇五七〇―〇二三七二四

○ NHKの放送受信契約・放送受信料免除について

(NHKふれあいセンター)

NHK放送受信料全額免除について

☎ 〇五七〇―〇〇〇五八八

NHKの放送受信契約について

☎ 〇五七〇―〇七七〇七七



2011年7月 地デジ化 完了

Analog broadcast will fully switch over to Digital broadcast by July 2011.

その一票 かがやく未来の 第一歩

	県議会議員選挙	綾町議会議員選挙
投票日	平成23年4月10日(日)	平成23年4月24日(日)
投票所と投票時間	第1投票所/町体育館 第2投票所/倉輪営農研修センター	投票時間/午前7時~午後6時 投票時間/午前7時~午後5時

投票できる人 綾町の選挙人名簿に登録されている人。

◆選挙人名簿の登録資格

	年齢要件		居住要件	
県議会議員選挙	平成3年4月11日	までに 生まれた人	平成22年12月31日	までに転入届をして、引き続き町内に住んでいる人
綾町議会議員選挙	平成3年4月25日		平成23年1月18日	

◆県内の他の市町村に転出した人の投票

県議会議員選挙	平成22年12月10日以降に県内の他の市町村へ1回だけ転出した人で、新住所地の市町村の選挙人名簿登録されていない人は、次のいずれかの方法で投票することになりますので御注意ください。 ①投票日に旧住所地で投票(期日前投票を含む。)を行う。 ②旧住所地の選挙管理委員会に投票用紙等の請求をし、新住所地で不在者投票を行う。 <u>※どちらの場合においても、新住所地の市町村長の「居住証明書」が必要です。</u>
綾町議会議員選挙	綾町外に転出された方は投票できません。

期日前投票 投票日に次のような理由で投票できない人は、期日前投票ができます。

- 仕事や親族の冠婚葬祭がある人
- 何らかの用務(レジャーや買物などの私用も含む。)で、町外に外出される人

◆期日前投票のできる期間・場所

	期間(土曜日・日曜日も含む。)	場所及び時間
県議会議員選挙	4月2日(土)~4月9日(土)	● 役場庁舎 玄関ロビー会議室 ● 午前8時30分~午後8時
綾町議会議員選挙	4月20日(水)~4月23日(土)	

郵便による不在者投票

- 郵便等による不在者投票ができる人…… 身体に重度の障害がある人は、郵便により自宅等で投票する制度があります。ただし、一定の制限が有り、また、あらかじめ申請をしていただく必要があります。このことにつきましては、お早めに選挙管理委員会にお問い合わせください。
- 投票用紙等の請求期限… 各投票日の4日前まで

投票所入場券

入場券をなくしたり、届かなかったときでも、選挙人名簿に登録されていれば投票できますので、投票所の受付まで申し出てください。

開票の時間・場所

- 県議会議員選挙… 投票日当日の午後8時00分から高年者研修センターで開票を行います。
 - 町議会議員選挙… 投票日当日の午後7時00分から綾町体育館で開票を行います。
- ※ご不明な点などありましたら、綾町選挙管理委員会(電話77-1112)にお問い合わせください。

「国民年金保険料」は、きちんと納めましょう

国民年金は、老後やもしもの時にあなたの大きな支えとなります。
保険料の納め忘れが続くと、老齢年金や障害年金を受け取れない場合があります。
保険料はきちんと納めましょう。

国民年金保険料は、平成23年4月から月額15,020円に変わります

★ 保険料を前納すると割引があります。

前納割引には3種類の制度（①早割制度 ②6カ月前納 ③1年前納）があります。

通常は、口座をお持ちの金融機関でも手続きが可能ですが、年金事務所への登録が間に合わない場合がありますので、年金事務所へ直接お申し込みください。

④ 平成23年度の場合、国民年金保険料を一括して前納すると…

- 現金払いでは、**3,200円の割引!**
- 6ヶ月前納は口座振替が有利です。

★ 月々の口座振替も早割（当月保険料の当月末引落し）にするとおトクです。

通常の口座振替（当月保険料の翌月末引落し）は定額保険料ですが、

口座振替を早割にすると **50円の割引** となります。

- * 早割にすると翌月末の初回の口座振替において2ヶ月分の保険料（従前の保険料と50円割引された保険料）が引落としとなり、その後の毎月の保険料が50円割引となります。
- * 割引額の50円は、平成23年度の割引額です。

国民年金保険料には 免除制度や 学生納付特例制度が あります

国民年金には、経済的な理由等で保険料を納めることが困難な場合に、申請により保険料を免除する制度があります。

所得に応じて全額・4分の3・半額・4分の1の免除区分があり、また、20歳代の方を対象にした若年者猶予制度もあります。

さらに、学生も20歳になった時から、国民年金保険料の納付が義務づけられていますが、ほとんどの学生は、

所得がないため、申請により承認されれば、在学中の保険料の納付が猶予されます。

対象者は大学（大学院）、短期大学、高等学校、高等専門学校、専修学校、（一部対象とならない学校や学科があります）に在学している20歳以上の学生です。学生納付特例の承認期間は、年金の受給資格期間には参入されますが、年金額の計算には反映されません。

承認される学生納付特例期間は、毎年4月から翌年3月までです。これには、毎年申請が必要です。

● お問い合わせ先 ●

年金についてのご質問やお問い合わせはこちらへ…

◆宮崎年金事務所 ☎52-2111 ◆役場福祉保健課 ☎77-1114

『小学校の学習指導要領が変わります』

平成20年3月に新しい学習指導要領が公示されました。これを受けて、小学校では平成21、22年度を移行期間とし、23年度から完全実施となります。(中学校は24年度から)

新しい学習指導要領は、子どもたちの現状をふまえ、「生きる力」をはぐくむという理念のもと、知識や技能の習得とともに思考力・判断力・表現力などの育成を重視しています。

また、言語や理数の力などの力をはぐくむための教育内容を充実させ、授業時数も増加させています。

「生きる力」とは、知・徳・体のバランスのとれた力のこと

確かな学力、豊かな人間性、健康、体力をバランスよく育てることが大切です。

そのために

- 道徳教育や体育などの充実により、豊かな心や健やかな体を育成します。
- 基礎的・基本的な知識・技能の習得を重視します。
- 思考力・判断力・表現力等の育成を重視します。
- 学力の重要な3つの要素を育成します。
 - 基礎的な知識・技能をしっかりと身に付けさせます。
 - 知識・技能を活用し、自ら考え、判断し、表現する力をはぐくみます。
 - 学習に取り組む意欲を養います。

具体的には

- 国語・社会・算数・理科・体育の標準授業時数が6年間で約1割増加します。
- 週当たりの標準授業時数が1・2年生で週2時間、3～6年生で週1時間増加します。
- 5・6年生に週1時間(年間35時間)の「外国語活動」を導入します。

全国的にこれらの改訂が行われますが、綾小学校では移行期間の平成21・22年度、あるいはそれ以前からこれらの取組みのほとんどを実施しています。





4月になり綾町に引越してこられた方や、図書館を初めて利用される方もいらつしやると思います。図書館は、いつでもどなたでも、無料でご利用できますので、ぜひお越しください。

図書館ご案内

〈開館時間〉

火・木・金曜日 午前9時～午後6時
水曜日 午前9時～午後8時30分
土・日・祝日 午前9時～午後5時

〈休館日〉

- 毎週月曜日
- 館内整理日(毎月1日)
- 年末年始・特別整理期間(年1回15日以内)

〈はじめて利用する方は〉

利用者カードをお作りします。身分証明書(免許証・保険証など)が必要です。

〈本などを借りるときは〉

- 本・雑誌は1人10冊まで15日間
- DVDなどは1人2点まで5日間借りられます。

〈本などを返すときは〉

本やCDなどをカウンターにお返しください。図書館が閉まっているときは、本・雑誌はブックポストに返してください。CDなどは壊れや

すいので、必ず図書館が開いているときにカウンターにお返しください。〈読みたい本が見つからないときは〉

職員にお尋ねください。探すのをお手伝いします。館内の検索機でも探すことができます。

わからないこと、調べたいことがありますいたら、遠慮なくおたずねください。

■ こどもの読書週間

4月23日～5月12日は「こどもの読書週間」です。今年の標語は、「友だち100冊つくるんだ」です。

てるは図書館では、読書週間にあわせ、「本のくにたんけん」と題し、各年代におすすめの本を選び、展示しています。この機会にぜひ読書を楽しんでください。

春の子どもとじょうけんまつり

春の子どもとじょうけんまつりを開催します。ご家族お揃いでぜひ遊びに来てください。詳細は次号で紹介いたします。

日時 5月5日(木)

午後1時～4時30分

内容 ● 図書館クイズ

● おはなし会 ● 映写会

・・・お持ち帰りください・・・

保存期間の過ぎた雑誌を差し上げます。

今回からESSE・短歌・俳句などの月刊誌も差し上げます。

● 配布期間 4月2日～

(※先着順とさせていただきます。)

図書館の活動紹介①

出張おはなし会

図書館では雛山の由来などをまとめた大型紙芝居を作成しました。雛山祭り期間中に南麓公民館で出張おはなし会を開き、たくさんの方々には紙芝居を見ていただきました。



おすすめの本

※他にもたくさんの本が入っています

【一般書】

これでわかった!! 値段のからくり
ラクラクわかる太陽電池のしくみ
老前整理
朝つくらないおべんとうおかず600
NHK大河ドラマ大全
安土城の幽霊 加藤 廣/著
囃む犬 香納 諒一/著
おしまいのデート 瀬尾まいこ/著
ほどよい快適生活術 岸本 葉子/著
月の街山の街 イ・チヨルファン/著

【児童書】

トリックアート図鑑だまし絵
しんぶんしであそんじゃおう!
ほくんち豆腐屋 上條さなえ/作
めいたんていポアロン 三村村信行/作
にんきものひげつ 森 絵都/文
カイくんのランドセル
108ぴきめのひつじ
ちびくまくん、おにいちゃんになる
のびるのび～る

4月の行事

● 子ども映写会

16日(土) 午後2時30分～3時20分

「ハローキティのシンデレラ」

● おはなし会

毎週土曜日 午後2時～2時30分

4月の休館日

1日(金)・毎週月曜日

子育て支援センター

77-1154

一時的保育を希望される方へ
 「どうも体調が悪くて、子供の世話をするのがつらい」「冠婚葬祭などで子供を連れて行くことができない」など、いろいろなとき「お気軽にご利用ください。」

利用時間・・・月～土曜日（祝祭日を除く）午前8時30分～午後5時15分
（各記時間以外は事前に相談ください）
 利用料金・・・半日 5000円（おやつ1回）
 1日 10000円（副食、おやつ2回）

4月の主な催し

6日（水）わくわく広場

時間 午前9時30分～11時30分
 ところ 子育て支援センター
 内容 出会いの会

センターでの出会いが、楽しい子育てにつながる、子育て仲間がたくさんできますように。子育て中のみなさん、遊びに来てください。

14日（木）親子教室「コアラ」

時間 午前9時30分～11時30分
 ところ 子育て支援センター
 内容 栄養士講話

離乳食や、子どもの食事についてのお話を聞きますか？質問もどうぞ。

20日（水）ゆったり子育て教室

時間 午前9時30分～11時30分

ところ 子育て支援センター
 内容 親子遊び

体操やリズム遊び、鯉のぼりも作りましょう。お待ちしております。

22日（金）綾つ子広場

時間 午前10時～15時
 ところ フェニックス自然動物園

10時に町公民館を出発します。各自必要なものをお持ち下さい。大人は入場料が必要です。町のマイクロボスで行きますので、人数に限りがあります。申し込みをお願いします。

27日（水）誕生会

時間 午前10時～11時30分
 ところ 子育て支援センター
 内容 4月生まれの誕生会を開きます。

対象者にはハガキでお知らせします。ハガキが届かない方はご連絡ください。



親子教室「コアラ」～おもちゃ作り～

食事の習慣を援助する

*「気持ち」「体」「マナー」の3つの面でサポート

3歳までの「食事の生活習慣」では、食べさせてもらうことから、「自分で最初から最後まで食べられるようになる」ことが一つの目標です。心（気持ち）の発達から見ると、3歳までに2回の「好き嫌いの時期」があり、それを上手に乗り越えることがポイントになります。最初は離乳食が完了する1歳半ころ、2回目は、3歳前の自我が芽生えるころです。

体の発達から見ると、0歳後半では手づかみ食べをし、1歳では、こぼしながらも自分でスプーンを使っ

て食べ、2歳では、箸や食器を持つ姿が見られるようになります。マナーの面では、最後まで座って食べることが、3歳までに身につけたい内容です。保護者の多くが、食事中に子どもがふらふら歩き回る、座って食べられない、落ち着かないということに悩んでいるようです。0、1、2歳と見通しを持ってかわることなく、子どもに無理強いることなく、食習慣を援助できます。

お誕生おめでとう

3月10日までに届出のあった子どもさんです

- 平成23年2月9日生
あんどう りお
安藤 利桜ちゃん(女)
 - 平成23年2月23日生
きした あすか
木下 明香ちゃん(女)
 - 平成23年2月28日生
まえだ しよつた
前田 樟汰ちゃん(男)
- 保護者：真 琴（南麓地区）

※掲載を希望されない場合は、出生届提出の際にお申し出ください。





おしらせ
健康センターでは、健康づくり、母子保健、介護保険事業を行っています。お気軽にご相談ください。
母子手帳は随時発行します。妊娠が分かったら早めに母子手帳をもらい、妊婦健診を受けましょう。(妊婦健診助成は14回です。)

**妊婦・乳児に関する
健診・相談**

◎乳児相談(おっはい・育児相談)

とき 4月8日(金)午後1時～
対象 乳児と母親

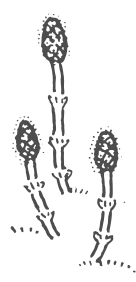
◎カンガルークラブ

とき 4月15日(金)午前9時30分～
対象 妊婦

◎幼児歯科健診

とき 4月18日(月)午後1時～
対象 平成20年2・3・8・9月生
平成21年2・3月生
平成22年2・3月生

※すべて健康センターで行います。



●ポリオワクチンの投与について

次のとおりポリオワクチンの投与を行います。

とき 4月12日(火)
受付 午後2時～2時30分
ところ 健康センター

対象者 生後3ヶ月から生後90ヶ月(7歳半)未満で2回投与を終了していない方
その他 母子手帳をご持参下さい。

※詳しくは健康センターまでお問い合わせください。

●不妊治療費の助成を行っています

綾町では、1年以上町内にお住まいの方に一般不妊治療費(検査・治療・手術・人工授精)及び特定不妊治療費(体外受精・顕微授精)の助成を行っています。

〔一般不妊治療費助成〕

年度上限十万円まで、助成期間2年度
〔特定不妊治療費助成〕

宮崎県特定不妊治療費助成金の給付決定を受けられた方について、自己負担額から宮崎県の助成金を差し引いた額を助成します。一回の治療につき十万まで、一年度当たり2回を限度に通算5年度まで
ただし所得制限があります。

※詳細は健康センター(村岡)までお問い合わせください。

「食生活改善推進員養成講座」
JCCSN

食生活改善推進員は、食事や健康の問題を学びながら、皆でバランスのとれた料理を考え、まわりに伝えていくボランティア活動をしています。

楽しい仲間にあなたも参加しませんか。

(日程) 下表のとおり
(時間) 1回目 10時30分～12時
その他 9時30分～13時30分
(場所) 町公民館
(講師) 医師・管理栄養士・保健師
運動実践指導士
(申込み締め切り) 4月15日(金)
(申込み・問い合わせ先)
綾町健康センター

☎七七一〇一九五

無医地区巡回診療

日付	地区	診療時間
21(木)	倉輪	13:00～14:00
22(金)	広沢	13:00～14:00

回	月日	講話等	実習・実技
1	4/19(火)	開講式 食生活改善推進員の活動	
2	4/27(水)	綾町の健康状況	おいしく バランスのとれた食事
3	5/19(木)	生活習慣病と健康づくり	肥満が気になる人の食事
4	6/9(木)	食育 食事バランスガイドを使って	高齢者の低栄養を防ぐ 食事
5	7/15(金)	暮らしの中の食品衛生	楽しい弁当づくり
6	8/8(月)	閉講式	健康づくりのための運動



**「日向夏ジュース」
ネーミング決定！**

綾町特産の日向夏を使った、綾ブランドの「日向夏ジュース」のネーミングが決定しました。多数のご応募の中から



「綾夏ちゃん」

あやか
に決定いたしました。たくさんの方のご応募ありがとうございました。

農道への駐車はご遠慮ください

農道での長時間の駐車は、他の農作業車両の通行の支障になりますのでご遠慮ください。長時間の駐車が必要な場合は、駐車スペースの確保をお願いします。

平成23年度鳥獣保護員について

今年度の鳥獣保護員は、昨年度に引き続き中堂地区の八幡成盛さんが県から委嘱されました。

鳥獣保護員の活動は、鳥獣に関する各種調査や狩猟者に対する指導などです。

鳥獣保護員の活動の際には、町民の皆様のご協力をお願いいたします

農地をあつせんします

農業委員会では、農地のあつせんをしています。

今回、新たにあつせんの申し出があった土地は、次のとおりです。

- 錦原地区 畑 20アール
- 宮谷地区 田 12アール

※農地を購入する場合には、譲り受けの条件がありますので、詳しくは、3月11日（金）までに各地区農業委員または農業委員会事務局までお問い合わせください。

農業用廃資材の処理について

平成23年4月から処理対象品目が追加されます。

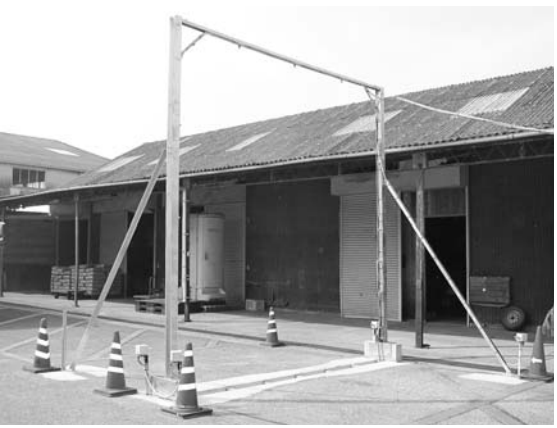
今回追加される品目は、タイヤ、ガラス類、金属類です。指定された

排出日ごとに排出可能な品目が区分されています。適正な処理についてご理解・ご協力をお願いします。
(綾町廃プラ協議会)

**車両用消毒ゲートが
完成しました**

口蹄疫や高病原性鳥インフルエンザなど様々な伝染病の防疫対策の拠点として、JA綾町資材課前に車両用消毒ゲートを設置いたしました。

つきましては、畜産、園芸生産者の皆様はもとより、関係施設へ出入りする方は、定期的に消毒を実施していただき、自主防疫の徹底を図っていただきますようお願いいたします。



毎月20日は、「県内一斉消毒の日」です。畜舎等の消毒を徹底しましょう！

- 車両が入り出る場所に消石灰を散布しましょう。
- 畜舎入口に踏み込み消毒槽を設置し、消毒薬を確認しましょう。
- 動力噴霧器、ジョウロ等を使って畜舎内外に消毒薬を噴霧、散布しましょう。
- 畜舎の清掃、周辺の草刈り等を行い、環境の整備に努めましょう。
- 消毒の日に限らず、飼料運搬等の車両は農場に入る前に消毒を徹底しましょう。

伝染病から家畜の命を守るのはあなた自身です。
日本一安全・安心な畜産を目指しましょう。

4月のごみ・資源物 収集日程表

※ごみ・資源物は、当日の朝9時までに決められた場所へ出しましょう！

地区 日付	上畑・四枝 中堂・揚町 立町	宮古 谷屋 昭利	宮原	神下	東中坪 西中坪 南麓	麓 北麓	空道・割付 倉輪・二反野 久木野々 竹野・尾立
1 (金)	蛍光管・乾電池 布類(赤) ダンボール	蛍光管・乾電池 布類(赤) ダンボール	容器包装プラ(赤) 燃やせるごみ(緑)			容器包装プラ(赤) 燃やせるごみ(緑)	
4 (月)	カン・ビン(赤)	カン・ビン(赤) 容器包装プラ(赤) 燃やせるごみ(緑)		容器包装プラ(赤) 燃やせるごみ(緑)			
5 (火)	容器包装プラ(赤) 燃やせるごみ(緑)		カン・ビン(赤)	カン・ビン(赤)	カン・ビン(赤)		
6 (水)					容器包装プラ(赤) 燃やせるごみ(緑)	カン・ビン(赤)	カン・ビン(赤)
7 (木)	古紙 〔雑誌・菓子箱〕 〔牛乳パック〕 〔新聞チラシ類〕	古紙 〔雑誌・菓子箱〕 〔牛乳パック〕 〔新聞チラシ類〕					容器包装プラ(赤) 燃やせるごみ(緑)
(旧) 焼却場開場日 『午前9時～午後4時』 古紙・古布類〔再利用できる新聞・ダンボール・洋服など〕 <small>※但し、布団は燃やせるごみ</small>							
8 (金)			蛍光管・乾電池 布類(赤) ダンボール 容器包装プラ(赤) 燃やせるごみ(緑)	蛍光管・乾電池 布類(赤) ダンボール	蛍光管・乾電池 布類(赤) ダンボール	容器包装プラ(赤) 燃やせるごみ(緑)	
11 (月)	ペットボトル(赤)	ペットボトル(赤) 容器包装プラ(赤) 燃やせるごみ(緑)		容器包装プラ(赤) 燃やせるごみ(緑)			
12 (火)	容器包装プラ(赤) 燃やせるごみ(緑)		ペットボトル(赤)	ペットボトル(赤)	ペットボトル(赤)		
13 (水)					容器包装プラ(赤) 燃やせるごみ(緑)	ペットボトル(赤)	ペットボトル(赤)
14 (木)			古紙 〔雑誌・菓子箱〕 〔牛乳パック〕 〔新聞チラシ類〕	古紙 〔雑誌・菓子箱〕 〔牛乳パック〕 〔新聞チラシ類〕	古紙 〔雑誌・菓子箱〕 〔牛乳パック〕 〔新聞チラシ類〕		容器包装プラ(赤) 燃やせるごみ(緑)
(旧) 焼却場開場日 『午前9時～午後4時』 古紙・古布類〔再利用できる新聞・ダンボール・洋服など〕 <small>※但し、布団は燃やせるごみ</small>							
15 (金)			容器包装プラ(赤) 燃やせるごみ(緑)			蛍光管・乾電池 布類(赤) ダンボール 容器包装プラ(赤) 燃やせるごみ(緑)	蛍光管・乾電池 布類(赤) ダンボール

※()内の色は、ごみ袋の色です。

※新聞や段ボールなどの古紙は、ビニールひもで十文字に縛りましょう。

4月のごみ・資源物 収集日程表

※ごみ・資源物は、当日の朝9時までに決められた場所へ出しましょう！

地区 日付	上畑・四枝 中堂・揚町 立町	宮古 谷屋 昭和	宮原	神下	東中坪 西中坪 南麓	麓 北麓	空道・割付 倉輪・二反野 久木野々 竹野・尾立
17 (日)	一般廃棄物最終処分場 (旧) 焼却場開場日		がれきやブロック片などの埋立ごみ・火山灰 古紙・古布類 『午前9時～午後4時』				
18 (月)	カン・ビン(赤)	カン・ビン(赤) 容器包装プラ(赤) 燃やせるごみ(緑)		容器包装プラ(赤) 燃やせるごみ(緑)			
19 (火)	容器包装プラ(赤) 燃やせるごみ(緑)		カン・ビン(赤)	カン・ビン(赤)	カン・ビン(赤)		
20 (水)					容器包装プラ(赤) 燃やせるごみ(緑)	カン・ビン(赤)	カン・ビン(赤)
21 (木)						古紙 〔雑誌・菓子箱〕 〔牛乳パック〕 〔新聞チラシ類〕	古紙〔雑誌・菓子箱〕 〔牛乳パック〕 〔新聞チラシ類〕 容器包装プラ(赤) 燃やせるごみ(緑)
	(旧) 焼却場開場日 『午前9時～午後4時』 古紙・古布類〔再利用できる新聞・ダンボール・洋服など〕 ※但し、布団は燃やせるごみ						
22 (金)			容器包装プラ(赤) 燃やせるごみ(緑)			容器包装プラ(赤) 燃やせるごみ(緑)	
25 (月)	金属類(赤) 燃やせないごみ(黒)	金属類(赤) 燃やせないごみ(黒) 容器包装プラ(赤) 燃やせるごみ(緑)		容器包装プラ(赤) 燃やせるごみ(緑)			
26 (火)	容器包装プラ(赤) 燃やせるごみ(緑)		金属類(赤) 燃やせないごみ(黒)	金属類(赤) 燃やせないごみ(黒)	金属類(赤) 燃やせないごみ(黒)		
27 (水)					容器包装プラ(赤) 燃やせるごみ(緑)	金属類(赤) 燃やせないごみ(黒)	金属類(赤) 燃やせないごみ(黒)
28 (木)							容器包装プラ(赤) 燃やせるごみ(緑)
29 (金)			容器包装プラ(赤) 燃やせるごみ(緑)			容器包装プラ(赤) 燃やせるごみ(緑)	

※ () 内の色は、ごみ袋の色です。

※新聞や段ボールなどの古紙は、ビニールひもで十文字に縛りましょう。

おねがい

鯉のぼりの寄贈にご協力ください



綾町青少年健全育成町民会議では、子どもたちの健やかな成長を願うため、児童館前のふれあい公園に鯉のぼりを掲揚します。

ご家庭で使用されなくなった鯉のぼりの寄贈にご協力をお願いします。

受付期間 4月8日(金)まで
受付場所 町公民館

お問い合わせ先
社会教育課 七七一―二八三

お知らせ

カナディアンカヌーを開放

大自然と親しみながら、カヌーを通じて人と川とのかわりあいや、川の大切さを体感してみませんか。

綾南川三本松橋下流に設置しているカヌー艇庫のカナディアンカヌー(11艇)を次のとおり開放します。皆様のご利用をお待ちしています。

利用期間 毎月第3日曜日

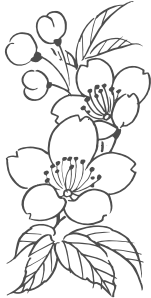
(4月5日)

利用時間 午前10時～午後4時

利用料金 無料

※雨天や増水時は利用を中止します。
町内外者を問わず利用できます。
綾漕会の方が指導します。

お問い合わせ先
社会教育課 七七一―二八三



水質検査

4月の水質検査は、4月26日(火)です。検査を希望される方は25日(月)までに検査容器を役場まで取りに来てください。

検査手数料は五、二五〇円です。

お問い合わせ先(直通)

建設課上下水道係 七七一―三四六七

ご利用ください 行政相談

毎日の暮らしの中で、国などの仕事について、

- ① 苦情や困っていることがある
- ② 制度や仕組みが分からない
- ③ 相談してみたが、説明に納得がいかない
- ④ どこに相談したらよいか分からない

等が、ありましたら、行政相談員にご相談ください。

次のとおり、相談所を開設します。

相談は無料で、秘密は堅く守られますので、お気軽にご相談ください。

とき 4月22日(金)

午前10時～午後3時まで

ところ 綾町公民館2階 会議室

相談員 福留 清人

※なお、相談は、総務省宮崎行政評価事務所(☎〇九八五―二四一―〇〇)でも受け付けています。どうぞ、ご利用ください。

(総務税政課)

国民健康保険からのお知らせ

70～74歳の方につきましては、病院での窓口負担が1割に据え置かれます

平成23年4月から、自己負担が1割から2割に引き上げられる予定でしたが、平成24年3月31日まで1割に据え置かれます。対象の方へ3月中に保険証を送付いたしますので新しい保険証を病院窓口でご提示ください。

※ただし、所得条件により自己負担が3割の方につきましては変更ありません。

お問い合わせ先(直通)

福祉保健課 保健推進係

七七一―二一四

特設人権相談

人権問題でお困りの方、心配ごとがある方は、遠慮なくご相談ください。相談は無料で、秘密は固く守られます。

とき 4月22日(金)

午前10時～午後3時

ところ 綾町公民館

担当者 綾町人権擁護委員 初田 孝一
綾町人権擁護委員 川上 和子

常駐人権相談所開設

※当日以外でも、宮崎地方法務局では、常駐人権相談所開設し、平日の午前9時～午後4時まで随時相談を受け付けています。

(町民生活課)

皆さんの住まいは大丈夫ですか

大地震に対する防災対策として、自宅の耐震診断を行う方に対し助成を行います。

この制度は、大地震に対して自宅が耐えられるかどうかを診断する目的で創設されました。

古い木造住宅をお持ちの方は、地震によって被害に遭われないよう予

防するためにも、診断を受けられることをお勧めいたします。

【対象】昭和56年5月31日以前に建築された木造住宅

【助成額】三〇、〇〇〇円を限度とします。

※自己負担は一五、〇〇〇円程度となります。

問い合わせ先(直通)

建設課 七七一三四六七

あや作業所(障害者福祉施設)に遊びに来ませんか

あや作業所(尾立)では、開所十周年を記念して、オープン農園を左記により開設します。
たくさんの方の来園をお待ちしております。

日時 4月1日(金)～3日(日)

午前10時～午後2時

場所 あや作業所

(綾町大字南俣五八四九)

電話 〇九八五―七七―三二一〇

タクシー利用料金助成

高齢者等の世帯の経済的負担の軽減を図り、福祉の増進に資することを目的とし本町に居住する高齢者等が通院等のためタクシーを利用する場合に料金の一部を助成しています

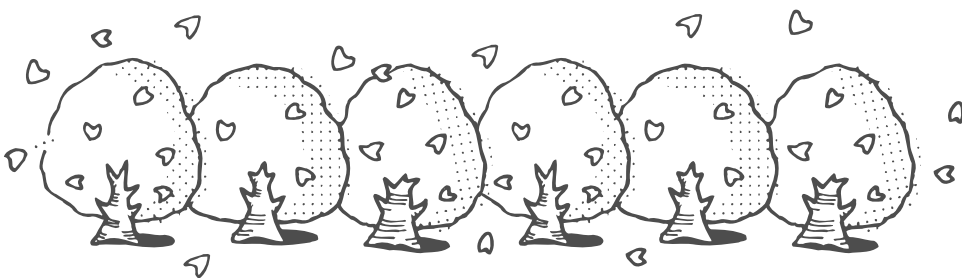
(左表参照)

※タクシー利用料金助成を受けるには申請が必要です。

申請・問い合わせ先

綾町福祉保健課 七七一―二二四

地区	条件 (次のいずれかに該当すること)	利用できる事業所
倉輪・二反野 久木野々・竹野 尾立	70歳以上の方 下肢または体幹機能障害……………1級～3級 心臓・腎臓・呼吸器・膀胱 } ……1級 小腸・直腸機能障害 視覚障害……………1級 療育手帳……………A	宮交タクシー(株) 綾営業所
上畑・宮谷 古屋・崎の田 宮原・小田爪 奎道・割付	75歳以上の方 下肢または体幹機能障害……………1級～3級 心臓・腎臓・呼吸器・膀胱 } ……1級 小腸・直腸機能障害 視覚障害……………1級 療育手帳……………A	銀星タクシー(株) 野尻営業所



募集します

平成23年度
国家公務員採用試験について

■ 国家公務員採用I種試験

【受験資格】

- ① 昭和53年4月2日～平成2年4月1日生まれの者
- ② 平成2年4月2日以降生まれで大学を卒業した者、平成24年3月までに卒業見込みの者及び人事院が同等と認める者

【受付期間】

平成23年4月1日(金)～4月8日(金)

※インターネット又は郵送及び持ち参により受験申込みができます。

【二次試験】

平成23年5月1日(日)

■ 国家公務員採用II種試験

【受験資格】

- ① 和57年4月2日～平成2年4月1日生まれの者
- ② 平成2年4月2日以降生まれで大学・短大・高専を卒業した者、平成24年3月までに卒業見込みの者及び人事院が同等と認める者

【受付期間】

平成23年4月11日(月)～4月20日(水)

※インターネット又は郵送及び持ち参により受験申込みができます。

【二次試験】

平成23年6月19日(日)

以上のほか

- 国税専門官採用試験
 - 労働基準監督官採用試験
 - 法務教官採用試験
- の1次試験も、平成23年6月12日(日)に開催されます。【受付期間】平成23年4月1日(金)～4月14日(木)

※試験の詳細については左記へお問い合わせください。

☞ 問い合わせ先(直通)

人事院九州事務局第二課試験係
〇九二一四三二一七七三三

第25回 綾の榧 囲碁・将棋大会
～参加者募集～

今年も、綾の榧 囲碁・将棋大会が開催されます。子どもから大人まで是非ご参加ください。



☞ 問い合わせ・申込み先
企画財政課 七七一二九四八

※各クラス定員がありますので、お早めにお申し込みください。

とき 6月19日(日)
受付開始 午前8時30分
対局開始 午前9時30分
ところ 綾町式部ふれあい体育館
(旧サイクリングターミナル体育館)
参加料 二〇〇〇円 昼食代込
申込み方法 役場企画財政課まで電話
でお申し込みください。
募集期間 5月2日(月)～6月6日(月)

イベント案内

綾町舞踊協会
第29回チャリティショー春の舞

綾町舞踊協会主催によるチャリティショーが今年も開催されます。是非ご家族おそろいでご来場ください。

とき 4月17日(日)
開場 午後4時30分
開演 午後5時30分
ところ 綾町文化ホール
入場料 500円
(社会教育課)

**！ ゴミの分別が悪くなっています
ゴミはきちんと分別しましょう**

最近、ゴミ分別の悪い集積所ができています。地区役員やボランティアの方が、集積所に残されたごみを片付けられているのはご存知ですか？分別ルールに従い、最後まで責任を持ち、きちんと出すように心がけましょう。また、分別で分からないことがありましたら、遠慮なくお問い合わせください。

★問合せ先★ 綾町役場町民生活課(☎77-3465)

固定資産税の縦覧期間等について

縦覧制度

「縦覧制度」により、納税者が『土地・家屋縦覧帳簿』を縦覧し、納税者本人の土地及び家屋の評価額を他の土地及び家屋の評価額と比較できます。

縦覧期間：平成23年4月1日(金)～5月2日(月)
時間：午前8時30分～午後5時15分
 (正午～午後1時を除く)

縦覧に必要な物：

- 本人の場合
本人確認ができるもの(運転免許証や保険証など)、印鑑
 - 代理人の場合
納税者からの委任状、代理人の印鑑
- ※「納税者」とは、固定資産(土地・家屋)を所有し、固定資産税を納めている方です。

閲覧制度

「閲覧制度」とは、本人の固定資産税課税台帳を閲覧し、課税の内容を確認することができる制度です。

なお、4月当初に送付いたします『固定資産税納税通知書』に、固定資産税課税台帳と同内容の『固定資産税課税明細書』を同封しますので、必ずご確認ください、大切に保管してください。

納税義務者に加えて、新たに借地人・借家人、固定資産の処分をする権利を有する一定の方についても固定資産税課税台帳の閲覧ができます。

閲覧期間：平成23年4月1日(金)以降は常に閲覧可能
時間：午前8時30分～午後5時15分
 (正午～午後1時を除く)

閲覧に必要なもの：

- 本人の場合
本人確認ができるもの(運転免許証や保険証など)、印鑑
- 代理人の場合
納税者からの委任状、代理人の印鑑
- 借地人・借家人
賃貸借契約書又は賃借料を払い込んだ領収書など、印鑑

新築・増改築・取壊しをしたらまず届け出を!

新築または増改築するために家屋を取り壊したとき、**家屋登記がされている場合は**、法務局で「滅失登記」をしていただき、**未登記の場合は**、「家屋滅失届」が役場にありますので必要事項(所在地・用途・構造・床面積・取壊し日)を記入し、押印(認め印可)のうえ提出していただきます。この「家屋滅失届」が提出されたのち、家屋が取り壊されているか現地確認をし、翌年度から課税されないように課税台帳から削除します。

固定資産税は、毎年1月1日現在に登記簿または課税台帳上の所有者に課税しておりますので、「家屋滅失届」の提出がない場合、翌年も課税されることになりかねません。床面積の大小に関わらず、取壊し後速やかに提出していただく必要があります。なお、増改築をされたら、家屋の評価額が変わることになりますので、評価証明が早急に必要の場合でも家屋調査をしてからでないで発行することができませんので、増改築をされた際には役場までご連絡ください。

お問い合わせは・・・

綾町役場総務税政課町税係 ☎77-1113

平成23年度 町税納期一覧表

月	固定資産税	町県民税	軽自動車税	国保税	納期限
4	1期		1期		5月2日(月)
5				1期	5月31日(火)
6		1期		2期	6月30日(木)
7	2期			3期	8月1日(月)
8		2期		4期	8月31日(水)
9				5期	9月30日(金)
10		3期		6期	10月31日(月)
11				7期	11月30日(水)
12	3期			8期	12月27日(火)
1		4期		9期	1月31日(火)
2	4期			10期	2月29日(水)

平成23年度 軽自動車税減免のご案内

「身体障害者手帳」等をお持ちの身体障害者等が使用する軽自動車、及び身体障害者等と生計を一にする方、または常時介護する方が身体障害者等のために使用する軽自動車で、一定の条件を満たす場合は、申請により一人一台に限って軽自動車税の減免の申請ができます。4月25日(月)までに役場で申請を済ませてください。

※減免の対象になる「身体障害者手帳」等は、身体障害者手帳・療育手帳・精神障害者福祉手帳・戦傷病者手帳の4つです。なお、減免を受けられる等級等は下表のとおりです。

● 申請時にご持参いただくもの

- ①身体障害者手帳、戦傷病者手帳、療育手帳、精神障害者保健福祉手帳のいずれか
- ②運転免許証 ③納税通知書(4月13日発送予定) ④車検証 ⑤印鑑

※ 昨年度申請していた方も、年度ごとの申請ですので新たに申請して下さい。

※ 戦傷病者手帳をお持ちの方やご不明な点のある方は 総務税政課 町税係 (☎77-1113) までお問合せください。

【身体障害者手帳】をお持ちの方

障害の区分	障害の級別	
	本人運転の場合	生計同一者 常時介護者 運転の場合
視覚障害	1級～3級及び4級の1	
聴覚障害	2級及び3級	
平衡機能障害	3級	
音声機能障害	3級 (喉頭摘出による音声機能障害がある場合に限る)	
上肢不自由	1級、2級の1及び2級の2	同左
下肢不自由	1級～6級	1級、2級及び3級の1
大幹不自由	1級～3級及び5級	1級～3級
乳幼児期以前の非進行性脳病変による運動機能障害	上肢機能	1級及び2級 (一上肢のみに運動機能障害がある場合を除く)
	移動機能	1級～6級 1級～3級 (3級のうち下肢のみの運動機能障害を除く)
心臓・腎臓・呼吸器・ぼうこう又は直腸・小腸の機能障害	1級及び3級	
ヒト免疫不全ウイルスによる免疫機能障害	1級～3級	
肝機能障害 (平成22年度より対象)	1級～3級	
併合障害	1級～4級	1級～3級

【療育手帳】をお持ちの方

障害の程度	
本人運転の場合	生計同一者 常時介護者 運転の場合
総合判定A	総合判定A (ただし、特別支援学校への通学に使用するものについては、B1及びB2を含む。)

【精神障害者福祉手帳】をお持ちの方

障害の等級	
本人運転の場合	生計同一者 常時介護者 運転の場合
1級	



4月 汲み取り日

※浄化槽の中に、雑巾や衣類が混入すると機械の故障の原因になります。
トイレットペーパー以外の異物を流さないようにして下さい。

日	曜	場 所	日	曜	場 所	日	曜	場 所
1	金	昭 和	12	火	四 枝	20	水	尾 立・竹 野
4	月	割 付	13	水	上 畑	21	木	空 道・北 麓
5	火	久木野々・尾立・小田爪	14	木	宮 谷	22	金	麓
6	水	宮 原	15	金	神 下	25	月	麓
7	木	宮 原	16	土	昭 和・東中坪	26	火	南麓住宅・北 麓
8	金	中川原住宅・中 堂	18	月	二反野	27	水	西中坪・南 麓
11	月	四 枝	19	火	古 屋	28	木	立 町・揚 町

愛犬に狂犬病予防のワクチンを!

■ 登録

犬を飼うことになったときは、必ず役場または東諸県郡内の動物病院で登録をしてください。

■ 飼い主が変わったとき

犬を譲る時や譲り受けた時は、鑑札と注射票と一緒に渡してください。

新しい飼い主が手続き（所有者変更届）を行います。

■ 住所が変わったとき

転入場所の市町村役場に届けてください。鑑札と注射票を提出します。

■ 飼い犬がいなくなったとき

役場・高岡警察署・犬管理センターに届け出てください。日ごろから犬が逃走しないように首輪及び綱(鎖)の点検をしましょう。

■ 犬が死亡したとき

役場(町民生活課 ☎77-3465) に届けてください。

◆ 狂犬病とは?

人をはじめ、すべての哺乳類および鳥類に感染します。現在のところ治療法はなく、発病すると必ず死亡してしまう恐ろしい病気です。

◆ 今なぜ、狂犬病が危ないか?

中国やタイなどアジア諸国での発生が非常に多く、いつ日本に侵入するか予断を許さない状況にあります。

◆ 狂犬病を防ぐには?

一度狂犬病ウィルスの侵入を許してしまうと、検疫で狂犬病の流行を防ぐことは困難です。狂犬病の流行・拡大を防ぐには狂犬病予防注射が重要となります。

◆ 狂犬病予防法

生後91日以上の子犬の飼い主は、年に1度の狂犬病予防注射と生涯1回の登録を受けさせることが義務づけられています。室内飼い・猫犬などすべての犬が対象です。

注射料 (3,000円) ……………年1回

登録料 (3,000円) ……………生涯1回

平成23年度 狂犬病予防集合注射日程

実施日	地 区	実施場所	実施時間	実施日	地 区	実施場所	実施時間	
4月27日(水)	釜牟田	釜牟田班長宅	9:30~9:35	4月28日(木)	竹 野	竹野公民館	9:15~9:20	
	広 沢	広 沢 公民館	9:50~10:00		尾 立	尾立公民館	9:30~9:40	
	倉 輪	倉 輪 公民館	10:15~10:25		割 付	割 付 公園	9:50~10:00	
	陣ノ尾	陣ノ尾公民館	10:40~10:50		空 道	空 道 公民館	10:20~10:30	
	二反野	二反野公民館	11:00~11:15		久木野々・小田爪	小田爪集会所	10:40~10:50	
	宮 谷	宮 谷 公民館	11:25~11:40		北 麓	北 麓 公民館	10:55~11:10	
	上 畑	上 畑 公民館	13:10~13:25		麓	麓 公 民 館	11:15~11:40	
	四 枝	四 枝 公民館	13:30~13:45		宮 原	宮 原 公民館	13:10~13:35	
	中 堂	中 堂 公民館	13:50~14:05		神 下・東中坪	神下公民館	13:40~14:05	
	揚 町・立 町	揚 町 公園	14:10~14:25		西中坪	西中坪公民館	14:10~14:25	
	古 屋	尾 原 公民館	14:30~14:45		南 麓・全地区	役 場	14:40~15:10	
	昭 和	崎ノ田公民館	14:50~15:00		※予防注射には郵送されたハガキ等をご持参ください。			
		八日町公民館	15:05~15:15					

飼い主の方へ お願い

放し飼いはやめましょう

犬は、動くものに興味を持つ習性があり、走っている人を追いかけたり、じゃれたりしてきます。事故を起こしてからでは取り返しがつきません。

健康状態に合わせて散歩をさせましょう

散歩をするときも、犬を引き綱や鎖から離すことは絶対にやめましょう。

『フン』の後始末をしましょう

散歩時には、袋を持参し『フン』の後始末を必ず行いましょう。

善意の寄付 (敬称略)

温かいお気持ちをいただき、
ありがとうございます。ありがとうございました。

◆綾町社会福祉協議会◆

2月9日～3月9日受付分

〈一般寄付〉

寄付者 物品 (地区名)

外山 国夫／野菜 (立町)
田淵 民男／野菜 (尾立)
吐師 保／野菜 (宮原)

※野菜などは福祉施設などで使わせていただいています。

〈忌明寄付〉

寄付者 故人 (地区名)

内村 レイ子／和 則 (宮原)

◆綾町育英会◆

2月10日～3月9日受付分

〈一般寄付〉

寄付者 物品

社会福祉協議会／福祉バザー益金

〈忌明寄付〉

寄付者 故人 (地区名)

内村 レイ子／和 則 (宮原)

防災無線による自動音声放送について

22年度事業として全国的に整備をすすめていました「全国瞬時情報システム」の整備が本町でも完了し、4月以降運用が開始されます。このシステムは緊急地震速報や大規模テロ情報といった対処に時間的余裕のない事態が発生した場合に通信衛星を用いて情報が送信され、市町村の防災無線を自動起動し町民に緊急情報を瞬時に伝達するシステムで、災害が起こった後の情報でなく、起きる前の情報を提供することによって被害軽減につなげようとするものです。通報メッセージは通常放送の2倍以上の音声で放送され、万が一、この放送が流れたら周囲の状況に応じて慌てずに身の安全を確保する等の行動をお願いします。

(総務税政課)



文芸のひろば

〔短歌〕

町生涯学習教室「短歌」受講生の作品

妻『撒き役』吾『鬼役』の定めあり

五十回目の豆撒きを終ふ

中村 桂太郎さん(揚町地区)

歳かさね母似の背中嘆けども

賜いし名前を愛しく思う

池田 寿美子さん(宮原地区)

〔解説〕

生涯学習講座「短歌教室」

講師 生野 由美子

毎年変わらず繰り返していらした行事。そこに、今年金婚式を迎えられるご夫婦の生き方、歴史が見えて来る。素晴らしいですね。歴史的仮名遣いの歌。

誰でも歳と共に親に似てきたなと思うことが度々。しかもちよつと嫌なところが…そんな作者だが、親が付けてくれた名前を大事にこれから生きてゆこうとする気持ちで嬉しい。改めて親の愛を思う。



第11回 綾雛山まつり開催 ～笑顔の花咲く春の歴史的文化～



綾の「雛山」は江戸時代にはじまり、北麓の梅敷地区が発祥の地とされています。女性は昔より山の神とされ、山の神がすむのにふさわしいものでお祝いをしてあげたいという想いから、内孫の長女の初節句に、山や川から花木や岩を持ち寄り奥座敷に山の神が住む風景を再現した「雛山」がつくられたといわれています。

「雛山」は、今年も、2月26日(土)～3月6日(日)にかけて初節句を迎える家庭や商店街、観光施設等につくられ、春の恒例イベント「綾雛山まつり」として盛大に開催されました。まつり期間中は、「綾ひな山JAZZ NIGHT」「日本舞踊」「大正琴」の演奏などの春らしいイベントの開催や、成長祈願なども行われ、まつりをさらに盛り上げていました。



4月のスポーツ情報

日付/曜日	てるはドーム	錦原サッカー場	てるは広場	錦原野球場
2日(土)	スプリングキャンプ			旭川東高校野球部 合宿
3日(日)	バスケットボール交歓大会	緑陽高校サッカー部 合宿	都城工業高校サッカー部 合宿	
9日(土)		芝生養生		宮崎リトルシニア 合宿
10日(日)				
16日(土)	柔道AYAてるはカップ			
17日(日)		高校サッカープリンスリーグ	高校サッカープリンスリーグ	
23日(土)	宮崎サンシャインカップ			
24日(日)	(バスケット)	宮崎地区社会人リーグ開幕戦	宮崎地区社会人リーグ開幕戦	
29日(金)	高校柔道 合宿			
30日(土)		九州大学リーグ		

宮崎県美術展に入賞・入選

2月26日(土)～3月13日(日)に、宮崎市内で「第37回宮崎県美術展」が開催されました。今回の美術展には1323点の作品の応募があり、各分野の第一線で活躍中の方々が審査し、599点の作品が入賞、入選に輝きました。その中で、綾町から2名の方が入選されました。

【入賞】「デザイン部門」準特選

作品名：ダイコンの神様
作者名：谷口 広絵 (西中坪地区)
技法等：ポスター

【入選】「書部門」入選

作品名：梁虎詞
作者名：岩元 沙紀 (四枝地区)
技法等：漢字



入賞した谷口広絵さん

町民バレーボール・ソフトバレー大会

3月3日～4日にてるはドームで町民バレーボール・ソフトバレー大会が開催されました。36チーム、250人の方が参加され、盛大な大会となりました。参加者は試合を楽しみながら、さわやかな汗を流していました。

【町民バレーボールの部】

優勝 グランママ チーム

【ソフトバレー・競技の部】

優勝 MFC-A チーム

【ソフトバレー・レクリエーションの部】

優勝 商工青年部B チーム



あかりと器展

2月1日(火)から3月20日(日)まで、綾国際クラフトの城工芸館において、「あかりと器展」が開催されました。

今回の器展では、綾町の工房「照葉窯」の窪田さんがつくられた、象嵌、掻き落とし作品、絵付け作品、ナイトランプなど様々な種類の作品が展示されていました。



「綾てるはドーム」屋根に太陽光パネル1780枚を設置

2月15日(火)、綾てるは図書館で太陽光発電設備の完工式が行われました。

今回、ドームの屋根に設置された太陽光パネルは、1枚の大きさが、縦約1.2メートル、横約0.6メートルのもの1780枚で、発電量は年間約15万キロワット。てるはドームと綾てるは図書館の消費電力を補うことになります。

完工式には関係者ら約30人が出席し、前田町長が「低炭素社会の発信基地とし、子どもたちの環境教育に結びつけていきたい」と述べました。



中学校卒業式

綾中学校において、3月16日(水)、卒業式が行われ、男子36名、女子40名、計76名が、3年間の思い出が詰まった母校を後にしました。卒業式では一人ひとりに山内校長から卒業証書が手渡され、最後に3年生が心を一つにして「大切なもの」「けっして忘れない」を合唱しました。



「綾の水を守る活動を学ぶ」環境学習教室

2月22日(火)、綾小学校の4年生65人が、綾町の水を守る活動について学習しました。

この環境学習教室では、地元の「綾町水を守る会」の皆さんが指導にあたり、綾町の水を守る活動の説明や町の石鹼工場の現地説明等を行いました。説明後は、この日に作った、「EM発酵液」を町内中央通りの水路に散布しました。子供たちは、一人一人2リットルのペットボトルに入った発酵液を少しずつ水路に流しながら、水環境を守ることの大切さを学んでいました。



4月 暮らしのカレンダー

日付	行事名	時間	場所
1 金	公立保育所入所式 県議会議員選挙告示日	10:00~	各保育所
2 土	綾保育園入園セレモニー 県議選期日前投票（～9日）	10:00~ 8:30~20:00	綾保育園 役場ロビー会議室
3 日	在宅医 たまきクリニック（☎77-2512）		
4 月	教職員新形式	11:30~	役場会議室
5 火	綾町戦没者慰霊祭 小・中学校始業式	9:00~	護国神社
6 水	綾幼稚園入園式 わくわく広場 農業用廃ビニール回収日	10:00~ 9:30~11:30 13:30~17:00	綾幼稚園 子育て支援センター JA選果場
7 木	中学校入学式	9:10~	綾中学校
8 金	小学校入学式 教育委員会 定例民生委員会	9:40~ 13:30~	綾小学校 町公民館 ケアハウス
9 土			
10 日	県議選投票日 第1投票所 〃 第2投票所 県議選開票 在宅医 小室医院（☎82-0033）	7:00~18:00 7:00~17:00 20:00~	綾町体育館 倉輪営農研修センター 高年者研修センター
11 月	子牛セリ市（～12日）	9:15~	中央家畜市場
12 火	町議選立候補届出、選挙公報事前審査	9:30~17:00	選挙管理委員会室
13 水			
14 木	親子教室「コアラ」	9:30~11:30	子育て支援センター
15 金	高年者クラブ代議員会	13:30~	高年者センター
16 土	AYAてるはカップ中学生柔道錬成会	9:30~	てるはドーム
17 日	カナディアンカヌー開放 在宅医 山下医院（☎75-2104）	10:00~16:00	三本松橋下流
18 月			
19 火	町議選議員選挙立候補届出受付 町議選告示日	8:30~17:00	役場3階南会議室
20 水	町議選期日前投票（～23日） ゆったり子育て教室 綾町赤十字奉仕団総会 農業用廃ポリ回収日	8:30~20:00 9:30~11:30 9:30~ 13:30~17:00	役場ロビー会議室 子育て支援センター 高年者センター JA選果場
21 木			
22 金	特設人権相談 行政相談 綾っ子広場（バス遠足）	10:00~15:00 10:00~15:00 10:00~15:00	町公民館 町公民館 フェニックス自然動物園
23 土			
24 日	町議選投票日 第1投票所 〃 第2投票所 町議選開票 在宅医 八代医院（☎75-3300）	7:00~18:00 7:00~17:00 19:00~	綾町体育館 倉輪営農研修センター 綾町体育館
25 月	子牛品評会 町議選当選証書付与式	8:00~ 10:00~	国富畜産センター 役場3階南会議室
26 火			
27 水	誕生会 狂犬病予防注射	10:00~11:30	子育て支援センター
28 木	狂犬病予防注射		
29 金	在宅医 さとう内科小児科医院（☎75-9099）		
30 土			

■編集・発行／綾町役場 企画財政課
〒880-1392 綾町大字南俣515番地
TEL 0985-77-1111（直通:77-2948） FAX 0985-77-2094
ホームページ <http://www.town.aya.miyazaki.jp/ayatown>
Eメール ayatown@town.aya.miyazaki.jp

4月 の日曜在宅医

3日 たまきクリニック… ☎77-2512
10日 小室医院…………… ☎82-0033
17日 山下医院…………… ☎75-2104
24日 八代医院…………… ☎75-3300
29日 さとう内科小児科医院 ☎75-9099

4月は、
固定資産税 1期
軽自動車税 1期

の納期です。

納期限は5月2日(月)です。

今月の一枚



綾馬事公苑

馬事公苑の周辺にはたくさんの菜の花が咲いています。もうすぐ桜が満開になり、桜と菜の花が満開の、最も美しい景色の季節が訪れます。

未来へ残そう！



尾立縄文遺跡

土地の人によって発見され大正7年に京都大学の教授により発掘調査がなされ、今からおよそ4千年前の縄文時代後期の縄文土器や多量の石器類が発見されている。