

照葉樹林と共に生きるまち“綾”

広報 あや



特集

家庭でできる食品ロス対策



綾町は持続可能な開発目標(SDGs)を推進します

Contents [目次]

- 4 ごみの削減・分別・資源化に取り組もう
- 5 お昼の窓口サービスに関するお知らせ
- 6 音声によらない緊急通報ができます
- 8 職員の給与などの状況を報告します
- 18 ユネスコエコパーク通信

今月の表紙

さわやかな風が気持ちいい初秋の一日。合同運動会を前にダンスやリレーの練習をする子どもたちの、元気な掛け声が響きました。

野菜ソムリエに聞きました

キュウリは冷凍や天日干しで保存



田上 登喜子さん(四枝)

「キュウリ農家です。キュウリは生が一番おいしいですが、余った野菜と一緒にピクルスにしたり、中華風にいためたりしてもおいしいです。冷凍や天日干しにすると保存できます」

余った野菜をヘルシーおやつに!

前田 智子さん(中堂)

「たくさんあって使いきれないシソはジュースに。炭酸で割って飲むとさわやかです。甘さが凝縮されて栄養価も高い干しイモと合わせて、子どものおやつにオススメです」



綾の野菜は皮やタネも食べられます



湯地 乃奈さん(南麓)

「自然生態系農業で作られた綾の野菜は新鮮で安全なので、皮やタネを取り除かなくても大丈夫。ニンジン丸ごとジュースに。ピーマンは焼いて種まで食べています」



ミニトマトの漬物、ナスのぬか漬、クリの渋皮煮を干したもの、干しイモなど、工夫しておいしく食べきり!

町内の食べきり協力店

うなぎ一力綾、食事処いづもや、喫茶おの屋
エコーブ宮崎綾店、マックスバリュ綾店

県が推進する「みやざき食べきり宣言プロジェクト」の一環で、賞味期限が迫った食品の値下げや食べ残しを減らすための呼びかけなどを行っている登録店舗です。

宮崎県ホームページ
食品ロス削減
「みやざき食べきり宣言プロジェクト」

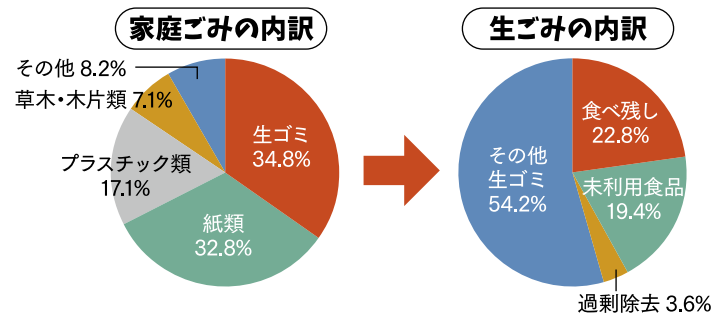


[参考] 宮崎県ごみ減量化テキスト
環境省・消費者庁・農林水産省・国連食糧農業機関ホームページ

食品ロスチェック表

あてはまるものはいくつありますか?
普段の行動を見直すと改善点が分かります。

- まとめ買いや特売品の購入が多い
- 冷蔵庫にあることを忘れ同じものを買いがち
- 冷蔵庫の奥から期限ぎれの食品が出てくることもある
- 買ったはずの商品をどこに置いたか分からなくなる
- 野菜が傷んで食べられなくなってしまうことがある
- 買い物に行く回数が多い
- 新しい調味料や珍しい食材を試したいほうだ
- 料理を大皿に盛りつけることが多い
- ダイエットのため食べ残すことがある
- 外食するとき多めに注文して食べきれなくなる



「野菜を腐らせてしまった」ということはありませんか。また、自宅で外食気分を味わおうとテイクアウトや宅配の料理を注文しすぎて、食べ残してしまったり経験はありませんか。

**食べきりを意識し
ごみを減らす工夫を**



家庭で最も廃棄されることが多い食材は野菜です。品目ごとに適した保存方法で長持ちさせることや、冷凍したり漬物にしたりといった工夫をしてみましょう。
冷蔵庫を整理して定期的に食材をチェックする。買い物では、使いきれない分だけを計画的に購入する。スーパーの売れ残り食品の廃棄を少なくするため、すぐに使う場合は消費期限が近いものから選ぶ。食材を上手に保存する。料理を作りすぎない。飲食店では注文しすぎない。そうした一人ひとりの行動が食品ロス削減のカギになります。
飽食の時代ですが、世界には飢餓で苦しむ人たちがたくさんいることや地球温暖化が急速に進んでいることを忘れてはいけません。さあ今日から、食品ロス削減を始めましょう。

無駄にしないで!

家庭でできる 食品ロス対策

10月は食品ロス削減月間です。

まだ食べられるのに捨てられてしまう「食品ロス」。その半分近くが家庭から出されていることを知っていますか?

食品ロス問題は世界で解決が急がれています。SDGs(持続可能な開発目標)の「つくる責任つかう責任」「気候変動に具体的な対策を」などの目標を意識して、私たち一人ひとりが食品を無駄にしない取り組みを始めなければいけません。

SUSTAINABLE
DEVELOPMENT
GOALS



**ひとりで年間 50 kg も
食品を無駄に**



世界の約8億人もが栄養不足と言われているにもかかわらず、世界で毎年無駄にされている食料は、生産された量の3分の1にもほります。さらに、食品ロス・廃棄による温室効果ガスの排出量(二酸化炭素換算)は36億トンと、地球温暖化の大きな要因となっています。

世界で5番目に温室効果ガスの排出量が多い日本では、年間600万トン以上も食品ロスを出しています。一人当たり年間約50kgも捨てている計算です。「ほとんどがスーパーや飲食店などからの廃棄だろう」と思っている人がいるかもしれませんが、食品ロスの45%以上は家庭から出されたものなのです。

食生活を振り返ろう



家庭における食品ロスは大きく3つに分けられます。県の循環型社会推進行動指針(平成29年)によると最も多いのは「料理の作りすぎなどによる食べ残し」。次に「冷蔵庫や棚に入れたまま期限切れになった

食品」。そして「野菜・果物の皮の厚みきなど食べられる部分の過剰除去」です。

食べ物を無駄にしてはいけなことを多くの人々が理解しているにもかかわらず、一人当たり年間50kgもの食品を捨てているという事は、普段の何気ない行動が原因なのかもしれません。「食」の場面での自分の意識や行動を振り返ってみましょう。

**感染症の影響と
食品ロス**



新型コロナウイルス感染症のまん延で自粛生活が続く中、食事を自宅でとることが増えていることから、食への意識が高まっているといえます。例えば、自宅で過ごす時間が増え「冷蔵庫を整理して順番に食べている」「健康的な食生活を意識するようになった」という声がかかります。また、感染を避けるため買い物の回数を減らすことは、買いすぎによる食品廃棄の削減につながっています。

一方で、まとめ買いをすることが増え「冷蔵庫の奥から期限切れの食品が出てきて捨てることが多い」

SUSTAINABLE DEVELOPMENT GOALS



SDGs(持続可能な開発目標)を意識して

ごみの削減・分別・資源化に取り組もう

「自然との共生」を理念にまちづくりを推進している綾町では、豊かな自然環境を守るために、そして国際社会の共通目標であるSDGsの達成に貢献するために、ごみをできるだけ減らし、資源の有効活用に努めています。

増え続けるごみは、世界的な問題となっています。ごみをごみにしてしまっているのは私たちの意識の低さです。住み続けられる綾町、子どもたちが誇りに思える綾町にするために、一人ひとりの努力が必要になっていきます。

綾の先進的な循環型システム

綾町では世界に先駆け、生ごみを分別したうえで堆肥にし家庭菜園などで活用する「循環型システム」の取り組みを長年続けてきました。こうした住民の皆さん一人ひとりの地道な努力がなければ、綾町の快適な生活環境や魅力づくり、ユネスコエコパークの継続につながっていかないことを意識することが必要です。

国内外で広がる生ごみ資源化

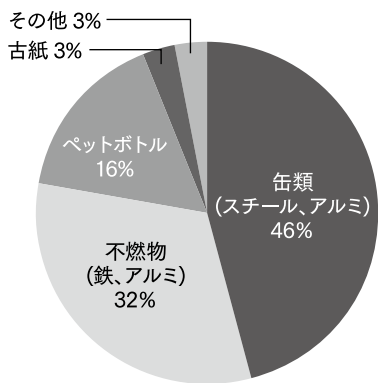
現在、世界の先進国は生ごみを堆肥や飼料にすることでごみ削減を進めています。一方、日本は国際社会の中でごみの焼却割合が著しく高く、生ごみの資源化が進んでいないことがその大きな要因であると指摘されています。

そこで近年、国内でも生ごみをできるだけ出さないようにする動きが広がっています。例えば新富町では生ごみの分別収集・堆肥化がスタートしたほか、長野県須坂市・上田市や東京都多摩市などでは可燃ごみ袋の名称を「生ごみ出しません袋」「生ごみ入れません！袋」として無償配布したり、家庭用生ごみ処理機の活用が図られています。

リサイクル推進でまちに収益

ビンやペットボトルなどの資源ごみのリサイクル推進も、ごみの削減のために重要です。

町内で収集されるビン・缶・ペットボトルはエコクリーンプラザみやぎに運ばれ、古紙・ダンボールは委託



昨年度のリサイクル収入割合

業者により定期的に回収されます。リサイクル推進は環境に優しいだけでなく、町の財政基盤を支えることにもなります。それは、資源がリサイクルされると自治体の収益となるからです。昨年度は年間で338万1千円のリサイクル収入を得ることができました。

ごみはルールに沿って分別し、できるだけきれいな状態にして出すよう心掛けましょう。詳しい分別方法は役場ホームページでもお知らせしています(左のQRコードからアクセス)。

出前講座をY活用ください!

ごみの分別方法などを分かりやすく解説する出前講座を無料で行っていきます。自治公民館や事業所、団体からの申し込みを受け付けています。

皆で分別ルールを守ることで収集できないごみが集積場に残されることを防ぐ効果があります。また、二酸化炭素の排出抑制にもつながり、綾町の持続可能性を高めることにも貢献できますので、ぜひご活用ください。

■問い合わせ先 / 生活環境係 ☎77-3465





お知らせ&情報



新型コロナウイルスに感染すると

「軽症」でもかなりつらい

医療現場での基準では「酸素投与は必要ないものの、せきが続いている状態」が軽症とされています。何日も高熱が続き、せきがひどくて眠れないという人もいます。

中等症は「人工呼吸器は必要ないが肺炎が広がっている状態」で、重症は「人工呼吸器や集中治療が必要な状態」とされており、助からないことも多いといわれています。感染しないようにしっかりと対策をすることが重要です。



油断してはいけない感染対策

第5波での感染事例として「親戚宅を訪問し、玄関口で2～3分マスクを外して会話をした」「屋外でマスクを外して飲食や会話をする場面があった」などが挙げられています。デルタ株は感染力が非常に強いとされています。手洗いとアルコール消毒をこまめに行うことはもちろん、マスクの着用、換気、買い物など外出の回数をできるだけ少なくする、家族などいつも一緒にいる人以外とは会合や会食をしない、県外との往来を避けるといった対策を油断することなく行うことが大切です。

また、家族間の感染が多くなっていますので、風邪のような症状が出た場合は、できるだけ個室で過ごすようにし、自宅でもマスクを着用したうえで、食事も家族とは別にとるようにしましょう。食器・タオルなどを共用しないことも大切です。

風邪のような症状が出たら

まずはかかりつけ医に電話で相談してください。受診や相談する医療機関に迷う場合は、県が設置している新型コロナウイルス感染症受診・相談センター（☎78-5670 FAX44-2616 24時間対応）にご連絡ください。

昼休み時間帯も窓口サービスを利用できます

10月1日（金）から、仕事の都合などで昼休み時間帯（平日の正午～午後1時）しか来庁できない皆さんのために窓口業務を全庁的に実施します。対応できない業務もありますので、事前に担当課へお問い合わせください。詳しくは役場ホームページに掲載しています。なお、来庁される場合は、感染症対策へのご協力をお願いします。

取り扱う主な業務

- 戸籍・住民票の写しなど各種証明書の交付、国民健康保険の申請受付や保険料の納付（☎77-3466）
- 所得、納税などの証明書交付、税金の納付（☎77-1113）
- 後期高齢者医療保険、介護保険に関する申請受付や保険料の納付（☎77-1114）
- 水道料金、浄化槽使用料などの納付（☎77-3467）
- 障がい者、保育所に関する手続き（☎77-1114）

■問い合わせ先／綾町役場代表 ☎77-1111



後期高齢者医療健康診査のお知らせ



後期高齢者医療制度の加入者は、年1回、無料で健康診査を受けることができます。
 対象者には、6月下旬に問診票をお送りしていますので、被保険者証と問診票を持参し、下記の医療機関で健康診査を受診してください。
 なお、問診票を紛失した場合は再発行しますので、福祉保健課へご連絡ください。健康管理のため、年1回は健診を受けましょう。

場所／綾立元診療所、たまきクリニック、結い診療所
 期限／令和4年1月31日（月）

■問い合わせ先／保健推進係 ☎77-1114

NET119 緊急通報システム



NET119は、スマートフォンなどからインターネットを利用して119番通報ができるサービスです。聴覚や言語機能の障がいなどにより音声での会話が困難な人が、いつでも音声によらない通報ができます。登録は無料です。

対象者／聴覚・言語機能に障がいがあり、音声電話による通報が困難な人で、宮崎市消防局管内（宮崎市・国富町・綾町）の在住・在勤・在学者または消防長が認めた人

- 利用方法／①スマートフォンなどの携帯通信端末で右下のQRコードを読み取り空メールを送信
 ※QRコードが読み取れない場合
 r.miyazaki@net119.speecan.jp へてに空メールを送信
 ②返信されたURLをクリックして申請
 ③消防署が内容を確認し認可されると
 IDとパスワードが記載されたメールが届いて登録完了



■問い合わせ先／宮崎市消防局指令課 ☎32-4906
 FAX24-3453

車・自転車のライトを早めに点灯しましょう

日没の時間が早くなりました。夕暮れ時は視認性が悪くなり、交通事故が起こりやすくなります。
 車や自転車のライトを早めに点灯すると、対向車や歩行者などに自分の車・自転車が近づいていることを認識させるとともに、道路の状態をいち早く察知でき安全に運転することができます。事故を引き起こさないためにも、事故に遭わないためにも、早めにライトを点灯するよう心掛けましょう！
 また歩行者は、夕暮れ時や夜間に外出する場合には懐中電灯や反射材を身に着け、自分の存在を自動車・自転車に気付いてもらえるようにしましょう。



（綾町交通安全対策協議会）



下水道はみんなの財産です



マンホールの中にある水中ポンプの故障や下水道管の詰まりを防ぐため、次のことに気を付けましょう。

台所では

油や野菜くずなどを流すと、管詰まりや悪臭の原因になります。天ぷら油などは新聞紙やキッチンペーパーに染み込ませて「燃やせるごみ」として処分してください。

浴室では

排水溝には必ず目皿や網を取り付けましょう。特に髪の毛はこまめに取り除いて「燃やせるごみ」として処分してください。

トイレでは

トイレットペーパー以外の紙製品（紙おむつ、生理用品、不織布製の掃除シート、たばこの吸い殻など）は下水に流してはいけません。水に溶けるタイプの掃除・除菌シートは、一度にたくさん流すと水に溶けにくくなるので、1枚ずつ流すようにしてください。



宅地内のマスは定期的に清掃を

宅地内のマスのうち台所の排水が流れ込むところには「防油マス」が設置されており、定期的な清掃が必要です。マスにたまった油は、古新聞などで包んで「燃やせるごみ」として処分しましょう。

■問い合わせ先/上下水道係 ☎77-3467

綾小・中学校コミュニティスクール



綾小・中学校コミュニティスクールは、学校・保護者・地域住民が共に知恵を出し合って学校運営に意見を反映させるとともに、協働で子どもたちの成長を支え「地域と共にある学校づくり」を進める取り組みです。

7月29日に行われた綾小学校の職員研修では、教員が町内の農園や事業所などを訪れ、まちの自然環境や自然生態系農業、産業観光などについて学びました。研修後には、「大吊橋からのぞむ照葉樹林は素晴らしい」「今回の研修をもとに今後の授業の計画を立てたい」などの意見が出されました。

また、7月30日には学校支援ボランティアによる給食着の補修が行われました。参加した4人は、そで口や帽子のゴムの取り替え、ボタン付けなど20着を補修。「きれいになった給食着で2学期の給食当番を頑張ってもらえたら」「皆が使う給食着を丁寧に使ってほしい」などと話していました。

綾小・中学校コミュニティスクールには、学校花壇の整備や図書の手入れなどさまざまな活動があります。こうした活動に取り組むボランティアを随時募集しています。詳しくはお問い合わせください。

■問い合わせ先/綾学校支援センター ☎77-1183

職員の給与などの状況を報告します

町職員の給与などは、国家公務員の給与の状況などを基に、議会の審議を経て条例で定められています。

1 人件費の状況(令和2年度普通会計決算)

歳出総額 (A)	人件費 (B)	人件費率 (B/A)
5,888,466 千円	874,681 千円	14.8 %

※人件費には特別職に支給される給料・報酬などを含みます

2 職員給与費の状況(令和2年度普通会計決算)

職員数 (A)	給与費				一人当たり 給与費(B/A)
	給料	職員手当	期末勤勉手当	計(B)	
80 人	278,998 千円	26,185 千円	107,768 千円	412,951 千円	5,162 千円

※職員数は令和2年4月1日現在。職員給与費は、人件費から共済費、退職手当、特別職の給料・報酬などを除いたものです

3 職員の平均給料月額と平均年齢の状況(令和3年4月1日)

区分	一般行政職	
	平均給料月額	平均年齢
綾町	311,008 円	42.3 歳
国	325,827 円	43.0 歳

4 職員の初任給の状況(令和3年4月1日)

区分	綾町	国
一般行政職	大学卒 171,700 円 高校卒 150,600 円	現時点では未公表

7 職員手当の状況(令和3年4月1日)

期末・勤勉手当			退職手当		
	(期末手当)	(勤勉手当)	(支給率)	(自己都合)	(定年)
6 月期	1.275 月分	0.950 月分	勤続 20 年	19.6695 月分	24.586875 月分
12 月期	1.275 月分	0.950 月分	勤続 25 年	28.0395 月分	33.27075 月分
計	2.550 月分	1.900 月分	勤続 35 年	39.7575 月分	47.709 月分
			最高限度額	47.709 月分	47.709 月分

区分	支給要件	手当額 (月額)
扶養手当	扶養親族(配偶者、満22歳に達する日以後の最初の3月31日までの間にある子、満60歳以上の父母等)のある職員	配偶者 6,500 円 子、父母等 6,500～10,000 円 ※満16歳年度始めから満22歳年度末までの間にある子1人につき5,000円を加算
住居手当	住居を借り受け月額16,000円を超える家賃を支払っている職員(借家)	借家 最高 28,000円
通勤手当	通勤距離が片道4km以上で、交通機関を利用しあるいは交通用具を使用して通勤している職員	交通機関 最高支給限度額 55,000円 交通用具 使用距離に応じて2,000円～31,600円を支給

時間外勤務手当	年度	支給総額	職員1人当たり支給年額
	令和2年度	12,285 千円	181 千円
	令和元年度	18,441 千円	271 千円

特殊勤務手当 (令和2年度)	職員全体に占める手当支給職員の割合		1.3 %
	支給対象職員1人当たりの平均支給年額		33,000 円
	手当の種類(手当数)		4 種類
	手当の名称	主な支給対象職員	左記職員に対する支給単価
	感染症予防作業手当	感染症の予防作業等の処理作業に従事する者	日額 200円
	劇毒物取扱作業手当	劇毒物農薬による病虫害防除作業に従事する者	日額 100円
精神保健関係業務手当	精神障がい者の社会復帰のために従事した者	日額 200円	
行旅病人・行旅死亡人手当	身内のいない病人や死亡人の取扱業務に従事した者	1件 1,000～3,000円	

5 職員の経験年数別・学歴別平均給料月額(令和3年4月1日)

区分		7年以上～10年未満	10年以上～15年未満	15年以上～20年未満	20年以上～25年未満
一般行政職	大学卒	228,900 円	255,100 円	310,300 円	342,300 円
	高校卒	199,200 円	228,100 円	— 円	285,500 円

6 一般行政職の級別職員数の状況(令和3年4月1日)

区分	1 級	2 級	3 級	4 級	5 級	6 級	合計
標準的な職務内容	主事	主事	係長・主査 主任主事	係長	課長・局長 室長・主幹	参事・課長 局長・室長	
職務ごとの人数	主事 8	主事 12	係長 1 主査 7 主任主事 5	係長 16	課長 4 主幹 7	課長 6 局長 1 室長 1	
職員数	8 人	12 人	13 人	16 人	11 人	8 人	68 人
構成比	11.8 %	17.6 %	19.1 %	23.5 %	16.2 %	11.8 %	100 %

(注) 1. 綾町の給与条例に基づく給料表の級区分による職員数です
2. 標準的な職務内容とは、それぞれの級に該当する代表的な職務を指します
3. 各級の構成比は、単位未満を四捨五入しているために合計と一致しないことがあります

8 特別職の報酬などの状況(令和3年4月1日)

区分	給料月額など	期末手当の支給割合	
給料	町長	645,000 円	6 月期 1.675 月分 12 月期 1.675 月分 計 3.350 月分
	副町長	516,000 円	
	教育長	496,000 円	
報酬	議長	278,000 円	
	副議長	209,000 円	
	議員	201,000 円	

町長や議長など特別職の給料や報酬は「綾町特別職報酬等審議会」の答申に基づき、条例で定められています。

9 職員数の状況(特別職を除く)

(各年4月1日現在、単位:人)

区分	職員数		対前年 増減数	主な増減理由	
	令和2年	令和3年			
一般行政部門	議会	2	2	0	
	総務	22	20	△2	ふるさと納税、企画広報の部門変更による減
	税務	5	6	1	新規採用
	民生	19	18	△1	配置換えによる減
	衛生	9	8	△1	配置換えによる減
	農林	8	9	1	新規採用
	商工	3	6	3	ふるさと納税、企画広報の部門変更による増
	土木	5	5	0	
	小計	73	74	1	
特別行政部門	教育	7	8	1	配置換えによる増
公営企業等 会計部門	水道	2	2	0	
	下水道	1	1	0	
	国保	3	3	0	
	介護	3	3	0	
	後期高齢者	1	2	1	新規採用
	浄化槽	0	1	1	令和3年度からの部門新設による増
	小計	10	12	2	
合計	90	94	4		

10月の行事

6日(水) わくわく広場

■時間/午前9時30分～11時30分

■場所/子育て支援センター

■内容/親子で制作

廃材を利用して、簡単に役立つものをわいわい楽しみながら作ります。材料はセンターで準備します。日時の都合がつかない場合は、遊びのついででも作れますのでいつでも来所してください。

13日(水) 親子教室「コアラ」

■時間/午前9時30分～11時30分

■場所/子育て支援センター

■内容/なかよし運動会

ハイハイ競争やかけっこ、楽しいリズム遊び、ゲームをします。お土産もありますよ。保護者の皆さんも動きやすい服装でお越しください。

20日(水) 誕生会

■時間/午前10時～11時30分

■場所/子育て支援センター

■内容/10月生まれのお友達の誕生会

対象者にはハガキでお知らせしています。ハガキが届かないときはご連絡ください。

27日(水) ゆったり子育て教室

■時間/午前9時20分～11時30分

■場所/町内の保育施設

■内容/幼稚園・保育園見学

入園を検討している皆さん、綾幼稚園・綾保育園・公立保育所を見学してお話を聞いてみませんか? 希望する園のみ見学することもできます。詳細はお問い合わせください。

今月のPHOTO



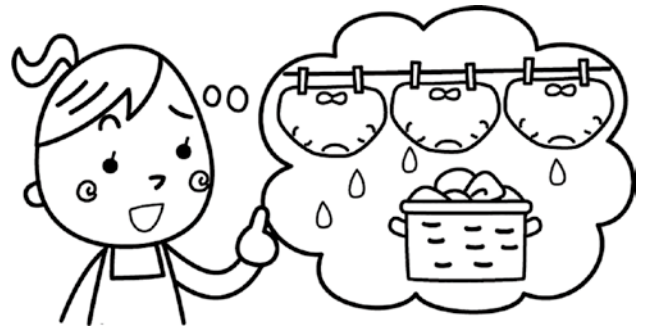
わくわく広場「色水あそび」

トイレトレーニングは夏でないとダメ?

夏でなくても大丈夫!

いつでも、冬から始めてもかまいません。ただし夏に比べて、次のような点でトレーニングが難しくなります。これらのことを理解したうえで、取り組みましょう。

- 寒いとおしっこの感覚が短く回数も多くなるので、リズムがつかみにくい。
- 厚着になるので着脱に時間がかかる。
- 厚着になるので失敗したときの洗濯物の量が増える。



子育て支援センターの行事は、新型コロナウイルスの感染状況により延期・中止する場合があります。詳しくは支援センターにお問い合わせください。

HAPPY BIRTHDAY!

お誕生おめでとう

8月1日～31日に受付のあったお子さんです

長嶺 伶香 (ながみね れいか)	ちゃん [女]	R3.7.30 生	保護者: 俊助さん	[麓]
海老原 輝凜 (えびはら ひかり)	ちゃん [女]	R3.8.6 生	保護者: 春希さん	[昭和]
濱田 百合菜 (はまだ ゆりな)	ちゃん [女]	R3.8.7 生	保護者: 竜峰さん	[四枝]
森久保 玲希 (もりくぼの れい)	ちゃん [男]	R3.8.23 生	保護者: 貴さん	[宮原]

子育てに関する相談など

感染症対策のため予約制で行います。各相談・離乳食教室の参加希望者は事前に電話でお申し込みください。



幼児歯科健診

- 日時／10月4日（月）午後1時～
- 対象／平成30年8、9月、同31年2、3月
令和元年8、9月、同2年8、9月生まれ

乳児相談（おっぱい・育児相談）

- 日時／10月7日（木）午後1時15分～
- 対象／乳児と母親
- ※乳児相談の希望者はバスタオルを、おっぱい相談の希望者はタオルを持参のこと

離乳食教室①（4カ月児）

- 日時／10月21日（木）午後1時～

おっぱい相談

- 日時／10月21日（木）午後1時30分～
- ※希望者はバスタオルとタオルを持参のこと

高齢者インフルエンザ予防接種

季節性インフルエンザの流行時期を迎えます。インフルエンザの症状は、倦怠感や発熱など新型コロナウイルスに感染したときの症状と似ています。手洗い、うがい、マスクの着用と合わせて予防接種を受けて、感染を防ぎましょう。

医療機関での個別接種となりますので、希望者はかかりつけ医にご相談ください。



- 対象／①65歳以上の人
- ②60～65歳未満で、心臓・腎臓または呼吸器の機能に自己の身の日常生活活動が極度に制限される程度の障がい有する人およびヒト免疫不全ウイルスにより免疫の機能に日常生活がほとんど不可能な程度の障がい有する人（概ね身体障害者1級に相当）

■期間／10月1日（金）～12月31日（金）

■料金／1,200円

※保険証と健康手帳をご持参ください

今月の健診・検診

申し込みをした人には事前に受診票を送ります。届かない場合は健康センターへご連絡ください。

成人健診・特定健康診査

大腸がん・骨粗しょう症・前立腺がん・胃がん健診（バリウム検査・ABC検査）も実施します。

- 日程／10月20日（水）、21日（木）
- 対象／40～74歳の国民健康保険加入者

フレッシュ健康診査

- 日程／10月20日（水）、21日（木）
- 対象／20～39歳の町民

乳がん検診

- 日程／10月15日（金）～17日（日）
- 対象／30歳以上の女性

子宮頸がん検診

- 日程／10月25日（月）、26日（火）
- 対象／20歳以上の女性

お達者クラブ

各自治公民館で午前9時30分から行います。多くのご参加をお待ちしています。

※四枝地区のみ午後1時30分から

実施日	地区	実施日	地区
1日（金）	古屋	14日（木）	倉輪
4日（月）	宮原	15日（金）	東中坪
5日（火）	中堂	18日（月）	宮谷
7日（木）	上畑	19日（火）	四枝
8日（金）	北麓	20日（水）	揚町
11日（月）	立町	21日（木）	麓
12日（火）	南麓	28日（木）	西中坪
13日（水）	尾立		

■問い合わせ先／綾町社会福祉協議会 ☎77-3099

無医地区巡回診療

広沢地区

10月15日（金）12:00～12:45

倉輪地区

10月15日（金）13:00～13:45





10月のイベント

図書館落語

- 日時／10月9日(土) 午前10時～11時
- 募集対象／中学生以上(定員30人)
- 申込期限／10月7日(木)
- ※電話・図書館カウンターで受付中

ハロウィンイベント

ハロウィンを楽しめるぬり絵やカボチャの重さ当てクイズなどを予定しています。



- 開催期間／10月9日(土)～31日(日)

芝生の上での読書会

さわやかな秋空の下で、ゆったり読書の時間を楽しみませんか。

- 日時／10月17日(日) 午前9時30分～午後3時
- 場所／てるはふれあい広場
- 募集期間／10月1日(金)～14日(木)
- ※電話・図書館カウンターで受け付けます

おはなし会

- 日時／毎週土曜日 午後2時～2時30分

新型コロナウイルス感染症の影響による行事変更などの情報は、ホームページで随時お知らせします。

URL <http://www.aya-lib.jp>

テーマ展示

絵本の展示

実りの季節になりました。収穫の秋にぴったりの絵本を集めました。

- 展示期間／9月28日(火)～10月24日(日)

住生活に役立つ本

普段の暮らしをより快適に。「おうち時間」を豊かに楽しむために役立つ本を展示します。

- 展示期間／9月28日(火)～10月24日(日)

町民おすすめの本

町の皆さんがおすすめする1冊を展示します。

- 展示期間／10月23日(土)～11月7日(日)

延期開催のお知らせ

感染症の拡大により9月18日に開催を予定していた『綾町地名の謎解き』著者・柳田康博さんのお話しは次のとおり延期となりました。

- 日時／10月31日(日) 午前10時～11時30分
- 対象／中学生以上(定員30人)
- 募集期間／10月5日(火)～24日(日)
- ※電話・カウンターで受け付けます

海に魚を泳がせよう!

7月20日～8月29日の期間に図書館で本を借りた皆さんが、魚の形のイラストを貼っていただきました。10冊借りた人には図書館スタッフが手作りしたしおりをプレゼントしました。



期間中の貸出数は1,879冊で、延べ218人が参加しました。

おすすめの本

[一般書]

- 世界なんでもランキング
- 夏井いつきの俳句道場
- 星落ちて、なお 澤田 瞳子 / 著
- 彼岸花が咲く島 李 琴峰 / 著
- 日本の原風景 安野 光雅 / 著

[児童書]

- 最強の剣豪へタイムワープ
- 防災ハンドメイド
- 31センチの約束 嘉悦 博 / 作
- ある日、透きとおる 三枝 理恵 / 作
- 妖怪一家の時間旅行 富安 陽子 / 作

※ほかにもたくさんのお本が入っています

10月の休館日 4日(月) 11日(月)
18日(月) 25日(月)

来館中は、マスク着用・手指の消毒・ソーシャルディスタンスを保った利用をお願いします。

おめでとうございます

7月11日に県総合運動公園ひなた陸上競技場で第37回県学童陸上競技大会が開催され、4年生女子100メートル走で、あやキッズ陸上スポーツ少年団所属の末吉希愛さん（宮原）が15秒79のタイムで第4位に入賞しました。



末吉さんは「この経験を生かして頑張っていきたい」と話していました。

今後のさらなる活躍を祈ります。

美しい綾づくり活動

建設業者7社が加盟する綾町建友会（許斐泰将会長）は8月18日、県道宮崎須木線の上畑橋～川久保橋区間でゴミ拾いなどの奉仕作業を行いました。

13年目となるこの活動は、町の景観向上を目的に実施されています。参加者は「住民生活の快適性の向上や



来町者へのおもてなしに貢献できれば」と話していました。感染症対策をとりながらのボランティア活動ありがとうございました。

シカ被害対策協定を締結

綾町におけるシカ被害対策の推進と農林業被害・生態系被害の防止を促進することを目的に、8月24日、綾町・宮崎森林管理署・綾町有害鳥獣対策協議会の3者はシカ被害対策協定を締結しました。

この協定は、国有林とその周辺にくくり罠を仕掛けシカ



による被害を減らすことを目指すものです。森の恵みを生かしつつ農林業被害を減らすことに期待が寄せられます。

保育施設に果物などを寄贈

JA綾町は8月24日、町内4つの保育施設に果物などを寄贈しました。

JA綾町が主催する祭りなどのイベントが感染症の影響で中止となったことから、子どもが楽しむ機会に使ってほしいと初めて行われたもので、町内産のブドウとナシ、日向夏ドリンク「綾夏ちゃん」、お菓子の詰め合わせが手渡されました。子どもたちはおやつ時間にほおぼっていました。



交通安全のぼり旗寄贈

JA綾町の坂元芳郎組合長は8月25日に役場を訪れ、交通事故防止に役立ててほしいと交通安全啓発のぼり旗20枚を寄贈しました。

初田町長は「これから日暮れが早くなってくる。また、健康づくりのためウォーキングやジョギングを習



慣にしている町民も多いので、交通事故を防ぎ安全な地域づくりを進めるために活用したい」と話しました。

綾町野菜生産者大会

50回目となる野菜生産者大会は、新型コロナウイルスの感染拡大防止のため表彰状の授与式のみ行われました。令和元年および2年の最優秀賞受賞者を紹介します。おめでとうございます。



【最優秀賞受賞】

- 令和元年度
宮本庄吾さん（麓）
- 令和2年度
相星勝弘さん（宮谷）

お知らせ

花火大会(延期)

県独自の緊急事態宣言発令により開催を延期した綾の花火大会の開催日は、決まり次第、ホームページや防災行政無線などでお知らせします。皆さんのご理解とご協力をお願いいたします。

◎ご協賛お礼/綾町建友会
■問い合わせ先
商工観光係 ☎ 77-3464

100円バスカード
特設交付手続き

綾町おでかけバスカ(100円バス専用カード)の特設交付手続きを行います。対象者(町内在住の75歳以上)には事前に資格証を送付していただきます。まだ申請をしていない場合は、この機会に手続きをお願いいたします。

◎受付日時/9月29日(水)、10月28日(木)の午前9時30分~正午

◎場所/宮交バス綾待合所

※右の日時以外は宮崎駅・宮

交シテイのバスセンターで手続きできます

■問い合わせ先/
福祉・児童家庭係
☎ 77-1114

文化ホールの
グランドピアノ開放

公民館文化ホールのグランドピアノを無料開放します。事前申し込みが必要です。

◎期間/10月~11月の月・水・金・土曜日

◎利用時間/午前9時~午後5時

※1組につき1日1回60分まで(準備・片付け含む)

■問い合わせ先/
社会教育係 ☎ 77-1183

10月1日は浄化槽の日

浄化槽の機能を適正に保つためには、正しい管理が必要です。

- 保守点検(装置が正しく働いているかを確認)
- 清掃(悪臭などを防ぐため)の年1回以上の汚泥引き抜き

※許可業者の産商(☎75-

8247)へ依頼してください

● 法定検査「11条検査(年1回の外観・水質・書類検査)」
※(公財)県環境科学協会(☎51-4331)へ依頼してください

■問い合わせ先/
上下水道係 ☎ 77-3467

最低賃金の改定

宮崎県の最低賃金は、10月6日(水)から時間額821円に改定されます。この最低賃金は、県内で働くすべての労働者(パート・アルバイトを含む)に適用されます。

■問い合わせ先/
宮崎労働局労働基準部
☎ 38-8836

農地のあっせん

農業委員会では農地のあっせんをしています。新たにあっせんの申し出があった土地は次のとおりです。農地を

購入する場合には譲り受けの条件があります。詳しくは10月8日(金)までに各地区の農業委員・農地利用最適化推

交通規制のお知らせ



水道管の更新工事に伴い、県道南俣宮崎線の一部区間で通行止、郷鳴橋東詰交差点で片側交互通行を行います。歩行者および自転車は通行できます。ご迷惑をお掛けしますが、皆さんのご理解とご協力をお願いします。

■期間/10月中旬~12月中旬のうち1週間程度

[問] 上下水道係 ☎ 77-3467

進委員または農業委員会事務局へお問い合わせください。

- ◎あっせんする農地/
● 田52アール(上畑)
● 畑15アール(錦原)

献血にご協力ください

病气やけがで輸血が必要な人を一人でも多く救うため、献血にご協力ください。なお、新型コロナウイルスワクチンを接種した人は48時間経過していれば献血ができます。

◎日時/10月15日(金) 午前9時30分~正午、午後1時30分~4時30分

◎場所/ほんものセンター駐車場

◎対象/全血献血400ml ※血液センターと綾町から記念品を進呈します

■問い合わせ先/
保健推進係 ☎ 77-1114

社会生活基本調査

10月20日現在で社会生活基本調査を実施します。この調査は、1日の生活時間や過去

1年間の活動の状況など社会生活の実態を明らかにし、ワーク・ライフ・バランスの推進や少子高齢化対策、男女共同参画社会の形成など、各種行政施策のための基礎資料を得ることを目的として実施されます。

調査対象となった地域に住んでいる人には、感染防止対策をとったうえで調査員が訪問しますので、調査へのご協力をお願いします。なお、調査の詳細については宮崎県のホームページをご覧ください。下のQRコードからもアクセスできます。



■問い合わせ先／
県統計調査課 ☎26-7043

水質検査

検査を希望する人は前日までに検査容器を役場まで取りに来てください。

◎水質検査日／10月26日(火)

◎検査手数料／5500円

■問い合わせ先／

上下水道係 ☎77-3467

感染症対策関連 給付金の申請期限

事業所支援給付金および学生等給付金の申請期限は11月1日(月)です。詳しくはお問い合わせください。

①事業所支援給付金

◎対象／町内に商業・工業の事業所を持つ個人事業主・中小企業事業所(町内に住所を有する人が町外に商業・工業の事業所を持つ場合も含む)

◎給付額／従業員数19人以下は10万円、20人〜49人は30万円、50人以上は50万円

■問い合わせ先／
商工観光係 ☎77-3464

②学生等給付金

◎対象／高校生や大学生などを持つ保護者で令和3年6月1日時点で保護者が町内に住所を有すること

◎給付額／高校生など1万円、大学生など10万円(県外在住)、7万円(県内在住)、5万円(町内居住)

■問い合わせ先／

綾町教育委員会
☎77-1183

綾競馬(中止)

11月7日(日)に開催を予定していた第40回綾競馬は感染症の拡大防止のため中止します。皆様のご理解とご協力をお願いします。

■問い合わせ先
商工観光係 ☎77-3464

総合文化祭(中止)

11月13日(土)〜14日(日)

に開催を予定していた総合文化祭は、感染症の拡大防止のため中止します。皆様のご理解とご協力をお願いします。

■問い合わせ先／
社会教育係 ☎77-1183

令和4年成人式

令和4年の成人式は、1月3日(月)に町公民館文化ホールで開催します。

町内在住の新成人には、9月下旬に案内がきを発送します。町外在住で成人式に参加を希望する新成人は、社会

教育係へご連絡ください(家族からの連絡も可)。

◎申込期限／11月26日(金)

※感染症の拡大状況により中止することがあります(参加申込者には案内します)

■問い合わせ先／
社会教育係 ☎77-1183

年末調整説明会(廃止)

宮崎税務署は、新型コロナウイルス感染症のまん延や、「新たな日常」に向けてデジタル化社会が急速に進んでいくことを受け、納税者の利便性向上に取り組んでいます。

これまで11月に税務署主催の年末調整説明会を開催していましたが、令和3年分以降は実施しないこととし、説明用動画の配信などデジタル技術を活用した情報提供を行っていきます。皆様のご理解・ご協力をお願いします。

■問い合わせ先／
宮崎税務署法人課税第6部門
☎44-0399

ハロウィンジャンボ宝くじ

ハロウィンジャンボ宝くじ

とハロウィンジャンボミニは、9月22日(水)から全国で発売されています。当選金額はハロウィンジャンボは1等・前後賞合わせて5億円、ハロウィンジャンボミニは1等・前後賞合わせて5千万円です。この宝くじの収益金は市町村の明るいまちづくりや環境対策、地域住民の福祉向上のために活用されます。

◎販売期間／10月22日(金)まで

◎抽選日／10月29日(金)

◎金額／1枚300円

(県市町村振興協会)

お願い

子ども服の寄付にご協力ください

綾中学校3年生は、難民キャンプで暮らす子どもたちに衣類を送る「届けよう服のチカラ」プロジェクトの取り組みとして、子ども服の回収をしています。

この取り組みは、国連難民高等弁務官事務所とファーストリテイリング社が行っている

る学校参加型学習プログラムで、綾中学校は昨年から参加しています。生徒たちが町内各所に回収箱を設置し提供を呼び掛けていますので、皆さんのご協力をお願いします。

◎対象商品／160cmまでの子ども服全般（ブランド不問）で洗濯されているもの

※下着・小物類を除く

◎期間／11月4日（木）まで

◎回収箱設置場所／公立保育所、綾幼稚園、綾町役場、児童館、綾小・中学校

■問い合わせ先／綾中学校 ☎77・0015

**野良ネコにエサを
与えないでください**

野良ネコに関する苦情が増えています。県動物愛護センターではイヌの捕獲が行われていますが、ネコの捕獲は行われていません。野良ネコにエサを与えるなど不要な干渉は控えるようお願いいたします。また、ネコを飼っている人は、家の外でエサを与えると野良ネコが寄り付くことにつながりますのでご注意ください。

■問い合わせ先／生活環境係 ☎77・3465

相談

行政相談

毎日の暮らしの中で、国などの仕事について、「苦情や困っていることがある」「制度や仕組みが分からない」「相談してみたが、説明に納得がいかない」「どこに相談したらよいか分からない」といったことがある場合は行政相談員にご相談ください。

次のとおり相談所を開設します。相談は無料で秘密は堅く守られますので、気軽に相談ください。

◎日時／10月1日（金）午前10時～午後3時

◎場所／綾町公民館

◎相談員／谷口俊彦 ※宮崎行政相談センター（☎24・1100）でも相談を受け付けています

■問い合わせ先／総務係 ☎77・1112

特設人権相談

人権問題で困りごとや心配ごとがある人は遠慮なくご相談ください。相談は無料で秘密は固く守られます。

◎同日は電話相談（☎090・3732・1569）も利用できますので、気軽にご利用ください。

◎日時／10月1日（金）午前10時～午後3時

◎場所／綾町公民館

◎相談員／谷口秀典、早川ゆり

※高岡・国富町の会場で相談することもできます

・高岡／10月6日（水）高岡総合支所会議室

・国富／10月15日（金）国富町総合福祉センター

■問い合わせ先／町民係 ☎77・3466

行政相談・特設人権相談は感染症の拡大状況により中止する場合があります。

常設人権相談

宮崎地方法務局の無料相談

は感染症の拡大防止のため電話とインターネットで受け付けています。

◎受付時間／平日の午前9時～午後4時

◎電話番号／みんなの人権 110番（0570）003110

（宮崎地方法務局）

こころのバリアフリー宣言

10月21日（木）～27日（水）は精神保健福祉普及週間です。精神疾患に対する理解を深めましょう。

こころのバリアフリーのためのキーワード

- ①精神疾患を自分の問題として考えていますか（関心）
- ②無理しないで、心も身体も（予防）
- ③気付いていますか、心の不調（気付き）
- ④知っていますか、精神疾患への正しい対応（自己・周囲の認識）
- ⑤自分で心のバリアを作らない（肯定）
- ⑥認め合おう、自分らしく生きていく姿を（受容）

若者の就職を支援します

- ⑦出会いは理解の第一歩（出会い）
 - ⑧互いに支え合う社会づくり（参画）
- ※不安や悩みがある人やその家族を対象に、こころの健康相談を行っています

■問い合わせ・相談先／健康センター ☎77・0195

みやざき若者サポートステーション／サポステ・プラスでは、就職に関する相談や適職診断、職場体験などを行う機関です。綾町で特設相談が行われます。相談は無料です。日時は事前にご予約ください。

◎対象／就職を目指す15歳～49歳の無職の人およびその家族

◎場所／役場ロビー会議室

◎面談時間／1人50分

■問い合わせ・予約先／みやざき若者サポートステーション／サポステ・プラス ☎25・4345



ホームページ



公式 LINE

募集

学習支援員(求人)

- ◎募集人員／1人
- ◎勤務時間／午前8時15分～午後3時20分(休憩1時間)で週20時間以内
- ◎勤務場所／綾小学校
- ◎資格／不問
- ◎給与／時給938円

◎応募方法／履歴書を持参または郵送してください

■問い合わせ・応募先／綾町教育委員会教育総務課
☎77・1183

〒880・1303
綾町大字南俣546・1

パート調理員(求人)

- ◎募集人員／1人
- ◎資格／不問
- ◎勤務日数／月15日以内
- ◎勤務時間／6時間(午前6時30分～午後6時30分の間で早番・遅番勤務)
- ◎勤務場所／綾町ケアハウスうるおいの里
- ◎給与／時給830円

※早番手当あり

※夏季・冬学期末手当あり

◎応募方法／履歴書を持参または郵送してください

■問い合わせ・応募先／

綾町ケアハウスうるおいの里
☎77・3066

〒880・1303
綾町大字南俣615

宮崎市美術展に出品しませんか

11月6日(土)～21日(日)にみやざきアートセンターで開催予定の第46回宮崎市美術展に作品を出品しませんか。募集要項は宮崎市内の画材店やカメラ店などで配布されています。みやざきアートセンターのホームページでもダウンロードできます。

なお、感染症の拡大状況により変更または中止になる場合があります。

◎対象／高校生以上で宮崎市・国富町・綾町に在住または勤務・通学している人

- ◎作品搬入日時／
- ・写真10月22日(金)
- ・平面10月23日(土)
- ・立体・書10月24日(日)

※午前10時～午後6時

◎出品料(1点あたり)／一般2千円、学生1千円

■問い合わせ先／みやざきアートセンター

☎22・3115

クリーン大作戦参加者募集

県下一斉ボランティアの日に合わせて綾町ボランティア連絡協議会(渡邊義孝会長)による「ユネスコエコパークのまちクリーン大作戦」が行われます。家族や友達と一緒にボランティアをしてみませんか。

◎日時／11月6日(土) 午前8時～9時

◎集合／午前7時45分にてるはドーム東側駐車場

◎内容／てるはドーム周辺のごみ拾いなど環境美化活動

※ほうきや鎌があればご持参ください

- ◎申込期限／10月22日(金)
- 問い合わせ・申込先／綾町社会福祉協議会
- ☎77・3099
- インターネットでも応募可能(QR)



コードからアクセスできます)

花壇づくり講座の受講生募集

季節の移ろいを感じる花壇づくりについて学びませんか。移植ごとと園芸用手袋を持参のうえ動きやすい服装でご参加ください。事前申し込みは必要ありません。参加無料。

◎日時／毎月第4木曜日の午前10時～正午

◎場所／綾ナチュラルガーデン錦原(馬事公苑南西)

※馬事公苑の駐車場をご利用ください

■問い合わせ先／管理係 ☎77・3467

第12回県市町村対抗駅伝競走大会の選考会

令和4年1月10日(月・祝)に開催予定の市町村対抗駅伝競走大会の選考会を行います。参加希望者には申込書を送ります。奮ってご参加ください。

- ◎日時／11月14日(日) 午後1時30分開始
- ◎高校生・一般50代の部

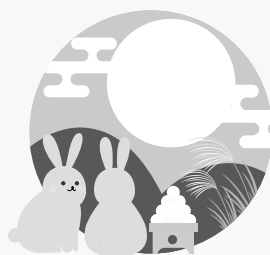
◎場所／小田爪陸上競技場

◎選考対象／高校生・一般50代それぞれ2人程度

※詳細については、てるはドームへお問い合わせください

※感染症の拡大状況により変更になる場合があります

■問い合わせ先／てるはドーム ☎77・1115



皆さんのあたたかい
善意に感謝します

綾町社会福祉協議会
(8月1日～31日受付分)

一般寄付

寄付者／物品(地区名)
松元 安光／野菜(中堂)
吐師 保／野菜(宮原)
岩永 一雄／野菜(西中坪)

忌明寄付

寄付者／物故者(地区名)
山下 通敏／キミエ(宮原)



登録10年の取り組み報告⑥

里地・里山の再生

綾町イオンの森で植樹

伐採時期を迎えた町有林のスギ材を利用し、綾中学校の校舎の建て替えを行ったことを契機に、綾町はイオン環境財団と宮崎県、宮崎中央森林組合と三者で協定を結び、2013年から伐採跡地を「綾町イオンの森」とし、植樹活動を続けています。

同年から3年間は、綾中学校の生徒など町内外から約1700人が参加して、地域に自生する樹種約1万4千本もの苗木を植えました。

新しい森づくり

イオンの森周辺の割付地区には、日向夏ミカン畑が広がっています。日向夏ミカンは、ほかのミカンの木の花粉をつけて受粉させる

必要があり、通常は人の手で人工授粉を行うことがほとんどです。

しかし、自然生態系農業の推進により農薬の使用が少ない綾町では二ホンミツバチがミカン畑周辺にたくさん生息していることが明らかになったうえ、二ホンミツバチが花粉を運び日向夏ミカンの生産を手助けしていることが宮崎大学の調査・研究で分かりました。

二ホンミツバチの存在は、綾町の農産物の安全性を証明する指標になり得ます。そのため、2017年からはイオンの森で二ホンミツバチの暮らしを支える新しい森づくりがスタートしています。

具体的には、周辺の日向夏ミカン畑に飛んでくる二ホンミツバチの生息環境を整えるため、花が咲く樹木を積極的に植えるなど、里山の多面的機能に注目した取り組みを行っています。2019年ま

での3年間で、延べ800人が約5200本を植樹しました。

また、イオンの森は、地元の中学生を中心とした環境学習の場としても活用が進んでいます。イオン環境財団と協働でイオンの森までの遊歩道整備や散策マップの作成も進行中です。皆さんもぜひ足を運び、里山の森を体感してください。

なお、今年の植樹活動は10月16日(土)と11月21日(日)に行う計画です。



2013年から取り組んでいるイオンの森での植樹

column

ヤマトヌマエビ

河川の下流域から上流域まで幅広く生息している本種。2〜3cmほどの小さなヌマエビ類の中では、やや大型で最大5cmほどまで大きくなります。

ほかのヌマエビの仲間を網ですくうと、ピチピチと飛び跳ねるのに対し、ヤマトヌマエビは跳ねずに歩きます。陸上を歩いて移動することもできるのです。また、幼生の時期を海水が混じる環境で過ごす必要があります。小さいうちは海で暮らし成長と共に河川の上流へさかのぼってきます。そのため、河川工事や水質悪化の影響を受けやすく、近年では綾の河川でもあまり多くは見かけなくなっています。





これまで延べ2500人が植樹に参加しています



昨年行われた中学生の環境学習「森の健康診断」



イオンの森周辺の散策マップを作成中です

ニホンミツバチが
受粉を助ける
綾の日向夏ミカン



割付町有林の
スギ材を使った
綾中学校の校舎

綾ユネスコエコパーク推進室・綾ユネスコエコパークセンター

☎77-3482 URL <https://ayabrcenter.jp>

※エコパークセンターは毎週日・月曜日および祝日休館
感染症の影響による休館等の情報はホームページで随時更新します



ムラの肖像

1966年と1998年に撮影された釈迦岳登山の写真です。
久木野々地区では、毎年1月3日に皆で釈迦岳に登るのが恒例でした。朝8時に出発して4時間かけて頂上へ。登り切ったらおにぎりや卵焼きのお弁当をほおぼるのが子どもたちの大きな楽しみだったといえます。
最近では住民の皆さんが高齢になったことで登ることがなくなりましたが、交流の楽しい思い出として皆さんの心に強く残っているのです。

※昨年11月から町内の小規模集落で行っている「綾の肖像プロジェクト」で集めた写真の中から毎月紹介します



綾小学校合唱部

ホールに響くハーモニー



綾小学校合唱部(田中光咲部長 32人)の活躍が続いています。

8月1日に西都市民会館で開催された第72回県合唱コンクール(県合唱連盟・朝日新聞社主催)では、同声合唱組曲「地球が輝くために」から『恐竜が来たぞ!』を披露。金賞受賞に加え、全出場校の1位に贈られる特別賞「全日本合唱連盟理事長賞」に選ばれました。

昨年からの合唱の指導にあたっている綾小学校の黒木順子指導教諭は「感染症の影響で思うように練習を積み重ねられない中、教育委員会のご厚意で文化ホールでの練習ができたことに加え、保護者会の皆さんが制服の準備や送迎など惜しみなくご支援くださったおかげで、子どもたちはのびのびと歌声を響かせることができました。名誉ある全日本合唱連盟理事長賞に選ばれたことは、子どもたちの大きな励みになったと思います」と話し、子どもたちも「歌声がびつたりと合ったとき、ホール全体に響いたのを体いっぱい感じた」「すごい賞に選ばれてうれしい」と喜びを隠せない様子でした。

また8月20日には、メディキット県民文化センターで開催された第88回NHK全国学校音楽コンクール県コンクール(NHK主催)の小学校の部で銀賞を受賞。課題曲「好奇心のとびら」は声を合わせて合唱する楽しさを知ることができる作品で、同校合唱部の澄んだ歌声と心をひとつにしたハーモニーが評価されました。

合唱の二大コンクールの県予選で好成績を取めた同校合唱部。黒木指導教諭は「子どもたちの歌声と戸高舞子先生のピアノの音色がひとつになってホールに響きました。自分たちの満足のいく演奏ができたことが一番の成果。応援してくださる皆さんへの感謝の気持ちをお届けできるよう、来年3月の演奏会に向けて練習に励みます」と話しています。

綾町の人口

現住人口調査(令和3年9月1日現在)
総数:6,850人(+5)／世帯数:2,867戸(+5)
男:3,236人(+3)／女:3,614人(+2)
[転入13人、転出10人、出生4人、死亡2人] ※()は前月比

ふるさと納税

寄附金額／124,367,000円
寄附件数／6,130件
※令和3年4月1日～8月31日の合計

綾町公式SNS

綾町ではSNSを利用して情報発信を行っています。右のQRコードからアクセスできますのでぜひご覧ください。

